

Stefnumótun í þjónustu við aldraðra

Vinnuhópur um samþættingu öldrunarþjónustu á starfssvæði
Dvalarheimilis aldraðra í Borgarnesi

Október 2011



SSV
þróun og ráðgjöf

Efnisyfirlit

1	Inngangur	4
1.1	Markmið og tilgangur	4
1.2	Tilraunasveitarfélögin	5
2	Niðurstöður	6
2.1	Málþing Hjálmakletti 2011	6
2.2	Viðhorfskönnun og helstu niðurstöður	6
2.3	Tillögur að rekstri miðstöðvar öldrunarmála á starfssvæði DAB	7
2.3.1	Tillögur að samþættingu og uppbyggingu öldrunarmála	7
3	Yfirlit yfir öldrunarþjónustu á svæðinu árið 2011 og skipulag stofnana sem að henni koma	9
3.1	Fjöldi aldraðra á þjónustusvæði DAB	9
3.2	Öldrunarþjónusta.....	9
3.2.1	Dvalarheimili aldraðra í Borgarnesi (DAB).....	10
3.2.2	Heilbrigðisstofnun Vesturlands (HVE).....	10
3.2.3	Félagsþjónusta.....	11
4	Áherslur ríkisins í málefnum aldraðra.....	13
5	Þjónustuþörf.....	14
6	Áætlað fjárhagslegt umfang málaflokksins.....	17
6.1	DAB	17
6.2	Félagsþjónusta Borgarbyggð.....	18
6.3	HVE	20
6.4	Heildarumfang	21
7	Viðhorfskönnun	22
7.1	Upplýsingar um viðhorfskönnunina.....	22
7.2	Úrvinnsla og framsetning á niðurstöðum könnunarinnar.....	22
7.3	Viðhorfskönnun	22
7.4	Áhyggjur eldri borgara.....	25
7.5	Aðstoð utan heimilis	27
7.6	Áhrif á þjónustu, geta og vilji	29
7.7	Meiri heimaþjónusta gegn greiðslu.....	31
7.7.1	Hvíldarinnlagnir	33
7.7.2	Dagdvalir.....	34
7.7.3	Þjónustufbúðir	36
8	Viðauki.....	39
	Símakönnun - spurningalisti	39
	Breyttir tímar – möguleikar varðandi samþættingu á þjónustu við aldraða.....	41
	Úrdráttur úr umræðupunktum málþings	42

MYNDASKRÁ

Mynd 1: Tillaga að skipuriti.....	7
Mynd 2: Skipurit DAB 2011.....	10
Mynd 3: Grunnskipurit Heilbrigðisþjónustu Vesturlands.....	11
Mynd 4: Skipurit félagsþjónustu Borgarbyggðar.....	12
Mynd 5: Skipurit velferðaráðuneytisins.....	13
Mynd 6: Aldursamsetning 2010.....	14
Mynd 7: Aldurssamsetning 2025 samkvæmt mannfjöldaspá Hagstofu Íslands	14
Mynd 8: Mannfjöldaspá fyrir 55 ára og eldri á starfssvæði DAB á árunum 2011 til 2025	15
Mynd 9: Mannfjöldaspá fyrir 67 ára og eldri á starfssvæði DAB á árunum 2011 til 2025	15
Mynd 10: Kyn svarenda - 289 svöruðu.....	23
Mynd 11: Aldursdreifing svarenda - 290 svöruðu	23
Mynd 12: Fjarlægð heimilis frá Borgarnesi mælt í kílómetrum - 282 svöruðu	24
Mynd 13: Búsetuform svarenda - 290 svöruðu.....	24
Mynd 14: Tegund húsnæðis - 290 svöruðu.....	25
Mynd 15: Hefur þú áhyggjur af einhverjum þessara þátta í ellinni?.....	25
Mynd 16: Áhyggjur af fjárskorti og búseta (fjarlægð frá Borgarnesi) - 53 svöruðu.....	26
Mynd 17: Færð þú reglulega aðstoð frá aðilum utan heimilisins?.....	27
Mynd 18: Hversu reglulega er aðstoð frá aðilum utan heimilisins?	27
Mynd 19: Fá enga aðstoð og aldur svarenda - 196 svör	28
Mynd 20: Telur þú þá aðstoð sem þú færð nægjanlega (miðað við þínar þarfir)? 197 svör	28
Mynd 21: Getur þú haft áhrif á þá aðstoð sem þú færð? - 74 svör	29
Mynd 22: Getur haft áhrif á þjónustuna og aldur svarenda - 93 svör	29
Mynd 23: Hversu mikil áhrif vilt þú hafa á þá aðstoð sem þú færð?.....	30
Mynd 24: Er líklegt að þú myndir nýta aukna heimaþjónustu gegn greiðslu?	31
Mynd 25: Myndir þú vilja þiggja aðstoð frá eftirtöldum aðilum? - 263/78 svör.....	31
Mynd 26: Þarf að bæta einhvern eftirtalinn þjónustupátt? - 164/80 svör.....	32
Mynd 27: Hvíldarinnlagnir eftir kynjum - 101 svar.....	33
Mynd 28: Hvíldarinnlagnir eftir aldri - 101 svar	33
Mynd 29: Hvíldarinnlagnir eftir búsetu - 101 svar	34
Mynd 30: Dagdvöl eftir kynjum - 96 svör	34
Mynd 31: Dagdvöl eftir aldri - 96 svör	35
Mynd 32: Dagdvöl eftir búsetu - 96 svör.....	35
Mynd 33: Þjónustuþibúðir eftir kynjum -118 svör	36
Mynd 34: Þjónustuþibúðir eftir aldri - 118 svör	36
Mynd 35: Þjónustuþibúðir eftir búsetu - 118 svör	37
Mynd 36: Hvert er álit þitt á þjónustu við aldraða í þínu byggðarlagi?	37

Töfluskrá

Tafla 1: Fjöldi 67 ára og eldri á starfssvæði DAB	9
Tafla 2: Aldur og fjöldi einstaklinga sem fá heimahjúkrun	10
Tafla 3: Gjöld vegna DAB árið 2010.....	17
Tafla 4: Gjöld vegna heimaþjónustu aldraðra og heimsendinga á mat	18
Tafla 5: Kostnaður vegna félagsstarfs aldraðra og íbúða aldraðra og sal að Borgarbraut 65A	19
Tafla 6: Samantekt á kostnaði við félagsþjónustu.....	20
Tafla 8: Upplýsingar um heimahjúkrun á starfssvæði DAB	20
Tafla 9: HVE á starfssvæði DAB.....	21
Tafla 10: Heildarumfang heimahjúkrunar, félagsþjónustu og DAB	21
Tafla 11: Heildarumfang heilbrigðis- og félagsþjónustu á starfssvæði DAB	21

1 Inngangur

Í tilefni 40 ára afmælis Dvalarheimilis aldraðra í Borgarnesi (hér eftir DAB) í janúar árið 2011 var ákveðið að stofna vinnuhóp um hugsanlega samþættingu á sviði öldrunarmála á starfssvæði DAB.¹

Vinnuhópin skipuðu:

Magnús B. Jónsson – fulltrúi stjórnar DAB

Þór Þorsteinsson – fulltrúi stjórnar DAB

Halla Magnúsdóttir – starfsmaður DAB

Jórunn María Ólafsdóttir – starfsmaður DAB

Bjarki Þorsteinsson – starfsmaður DAB

Anna Baldrún Garðarsdóttir – starfsmaður HVE

Páll S. Brynjarsson – fulltrúi Borgarbyggðar

Bjarni Guðmundsson – fulltrúi Skorradalshrepps og Eyja- og Miklaholtshrepps

Ólafur Sveinsson og Elías Árni Jónsson unnu sem ráðgjafar nefndarinnar f.h. Atvinnuráðgjafar Vesturlands

Vífill Karlsson og Anna Steinsen komu einnig að gerð skýrslunnar

1.1 Markmið og tilgangur

Markmið vinnuhópsins er fyrst og fremst að skapa grundvöll fyrir sem skilvirkastri öldrunarþjónustu í Borgarbyggð og nærsveitum. Liður í því er að samþætta alla öldrunarþjónustu á svæðinu, bæta gæði þjónustunnar jafnt í dreifbýli sem þéttbýli ásamt því að veita öldrunarþjónustu alla daga ársins. Stuðla þarf að öryggi og sjálfræði aldraðra en vinna jafnframt að því takmarki að gera öldruðum kleift að búa sem lengst á eigin heimili. Hópurinn telur að þessum markmiðum þurfi að ná með þeim fjárveitingum sem nú er veitt til málaflokksins Þessi nálgun á öldrunarþjónustu hefur áður komið til álita og vann ráðgjafafyrirtækið ParX skýrslu um þjónustuþörf og framtíðarsýn fyrir stjórn DAB árið 2007. Þar voru fyrst viðraðar hugmyndir um að samþætta þjónustu við aldraða undir eina stjórn og einn rekstraraðila.

Öldrunarmál eru í dag á hendi ríkis og sveitarfélaga. Ríkið sér öldruðum fyrir heilsugæslu og hjúkrunar- og dvalarrýmum en sveitarfélög annast félagslega heimaþjónustu. Einstökum verkþáttum verða gerð betri skil síðar í skýrslunni.

Þær kannanir sem gerðar hafa verið á viðhorfi aldraðra sýna að þeir óska í flestum tilfellum eftir að dvelja á eigin heimili til æviloka ef heilsa leyfir.² Þó er einhver hópur fólks, sem vegna öryggisleysis eða einmanakenndar, kys að dvelja á heimili þar sem veitt er þjónusta allan sólarhringinn þrátt fyrir að vera fært um að sjá um sig sjálf. Umræðan um sjálfræði aldraðra og einstaklingsmiðaða þjónustu við þennan þjóðfélagshóp verður sífellt háværari. Ljóst er að á næstu árum mun öldruðum fjölga hlutfallslega hraðar en öðrum þjóðfélagshópum vegna hækkandi lífaldurs og lækkandi fæðingartíðni. Þessi þróun er alls staðar í hinum vestræna heimi og eru þjóðir víða farnar að bregðast við fyrirsjáanlegri áskorun sem fylgir því að þjónusta þennan aldurshóp. Vinnuhópurinn lét framkvæma viðhorfsskönnun hjá tilvonandi og núverandi þjónustuþegum á svæðinu til stuðnings við vinnu nefndarinnar.

Með síðustu breytingu innan Stjórnarráðs Íslands eru öldrunarmál, félagsþjónusta og heilsugæsla komin undir eitt og sama ráðuneyti velferðarmála. Það er stefna stjórnvalda að málefni aldraðra verði að öllu leyti undir stjórn sveitarfélaganna árið 2012. Vinnuhópnum þykir því eðlilegt að allir þættir

¹ Starfssvæði DAB tekur til sveitarfélagsins Borgarbyggðar, Eyja- og Miklaholtshrepps og Skorradalshrepps og svo nefnt eftirleiðis.

² Ástríður Stefánsdóttir og Vilhjálmur Árnason (2004). *Könnun á sjálfræði aldraðra á íslenskumvistheimilum*. Í Ástríður Stefánsdóttir og Vilhjálmur Árnason (ritstj.). *Sjálfræði & aldraðir*. Reykjavík: Siðfræðistofnun og Háskólaútgáfan.

sem varða þjónustu við aldraða verði á höndum sama aðila og með einni þjónustugátt gagnvart þjónustuþegum. Samþættingin felur í sér samhæfingu og samvinnu mismunandi þjónustuþátta og þjónustuaðila. Það er ljóst að breytt aldursamsetning þjóðarinnar kallar á breytta hugsun, þjónustu og viðbrögð frá stofnunum og stjórnvöldum. Mikilvægt er að miða þjónustuna út frá þörfum einstaklingsins/notandans en ekki stofnuninni sem veitir hana. Rannsóknir hafa sýnt fram á að með samþættingu öldrunar- og/eða umönnunarþjónustu er dregið verulega úr óhagræði en gæði þjónustunnar aukin.³

Á málþingi um öldrunarmál sem haldið var í Hjálmakletti í Borgarnesi í janúar 2011 kom fram í erindi Guðrúnar Júlíu Jónsdóttur, framkvæmdastjóra Heilbrigðisstofnunar Austur- Skaftafellssýslu að með samþættingu þjónustuþátta hafi „gráu svæðunum“ í kerfinu nánast verið útrýmt.

1.2 Tilraunasveitarfélögin

Akureyri og Hornafjörður voru svokölluð reynslusveitarfélög í verkefnum á grundvelli laga nr. 82/1994 um reynslusveitarfélög. Hornafjörður var fyrsta sveitarfélagið sem tók við heilbrigðis- og öldrunarmálunum frá ríkinu og starfar enn með því fyrirkomulagi. Markmiðið með samningnum var að auka sjálfstjórn sveitarfélaganna, laga stjórnsýsluna betur að staðbundnum aðstæðum og nýta betur opinbert fé. Einnig var stefnt að því að draga úr stofnanadvöl aldraðra með eflingu og samhæfingu allrar heimaþjónustu. Síðar voru gerðir framhaldssamningar við þessi reynslusveitarfélög um rekstur heilsugæslu og öldrunarþjónustu.

³ Guðrún Björk Reykdal. (2010). *Samþætting heilbrigðis- og félagsþjónustu*. MA- ritgerð. Félagsvísindadeild Háskóla Íslands

2 Niðurstöður

2.1 Málþing Hjálmakletti 2011

Vinnuhópurinn stóð fyrir málþingi um öldrunarmál í Hjálmakletti í tilefni 40 ára afmælis Dvalarheimilis aldraðra í Borgarnesi⁴. Fjögur erindi voru flutt á málþinginu og efnt til umræðna í umræðuhópum þar sem kallað var eftir álitum íbúa svæðisins á tilteknum viðfangsefnum öldrunarmála.

Dregin voru saman 4 leiðarstef út frá umræðulista sem lagður var fyrir hópana:

- Stuðla að samþættingu á allri öldrunarþjónustu á svæðinu með einni upplýsingagátt gangvart notandanum og draga þannig úr flækjustigi
- Auka og bæta þjónustu við aldraða og reyna eftir fremsta megni að veita hana alla daga ársins
- Samrýma þjónustuframboð jafnt í þéttbýli og dreifbýli og unnt er
- Stuðla að auknu framboði þjónustuíbúða í Borgarnesi⁵

Vinnuhópurinn hefur að leiðarljósi við vinnu sína þær áherslur og þau markmið sem fram koma í leiðarstefjunum.

2.2 Viðhorfskönnun og helstu niðurstöður

Ákveðið var að kalla eftir viðhorfum fólks 67 ára og eldri á þjónustusvæði DAB og var gerð símakönnun í maí 2011.⁶ Helstu niðurstöður voru eftirfarandi:

- Svörun var ásættanleg þegar horft var til þess hvernig hún dreifðist á milli kynja.
- Aldursdreifing svarenda var einnig ásættanleg.
- Óvenju margir (29%) hafa fjárhagsáhyggjur.
 - Yngri hluti hópsins hefur frekar áhyggjur heldur en þeir eldri. Þá kom ekki á óvart að þeir sem eru tilbúnir til að greiða fyrir viðbótarþjónustu hafa síður fjárhagsáhyggjur. Einnig kom í ljós að þeir sem þiggja enga aðstoð eða þjónustu hafa síður fjárhagsáhyggjur.
- Fæstir fá reglulega aðstoð frá aðilum utan heimilis.
 - Þeir sem fá enga þjónustu í dag, búa ekki á DAB, eru eldri karlar og vilja frekar hafa áhrif á þá þjónustu sem þeir fá.
- Flestir þeirra sem fá aðstoð frá aðilum utan heimilis fá hana fjórum sinnum í mánuði.
- Minnihluti eða 41% viðmælenda töldu líklegt eða mjög líklegt að þeir myndu nýta aukna heimaþjónustu gegn greiðslu.
 - Karlar frekar en konur og yngri frekar en eldri eru líklegri til að þiggja viðbótarþjónustu gegn greiðslu. Einnig þeir sem eru í þjónustuíbúðum og þiggja enga þjónustu. Þá eru þeir sem búa hjá vinum ólíklegri til að þiggja viðbótarþjónustu gegn greiðslu.
- Heimilishjálpar er sú aðstoð sem viðmælendur vildu helst þiggja. Heimahjúkrun fylgir fast á eftir.
- Þjónustuíbúðir, hvíldarinnlagnir og heilsueflandi hegðun eru þeir þjónustupættir sem helst ætti að bæta að mæti svarenda. Félagsleg heimaþjónusta og dagdvöl koma þar á eftir.
 - Eldri borgarar í yngri kantinum vilja bæta hvíldarinnlagnir.
 - Konur sem tilheyra yngri hluta eldri borgara vilja bæta dagdvöl.
 - Eldri borgarar í yngri kantinum sem þiggja enga utanaðkomandi þjónustu vilja bæta þjónustuíbúðir.

⁴ Sjá dagskrá í viðauka.

⁵ Sjá úrdrátt úr umræðupunktum í viðauka

⁶ Sjá spurningarlista í viðauka.

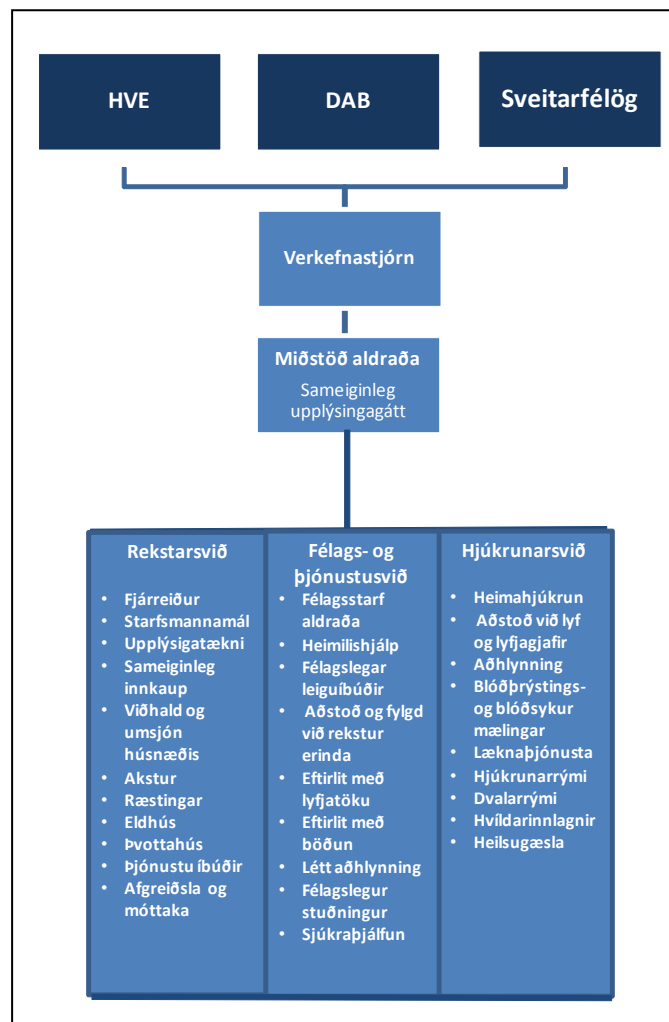
2.3 Tillögur að rekstri miðstöðvar öldrunarmála á starfssvæði DAB

Megininntak laga um málefni aldraðra nr. 125/1999 er að veita öldruðum þá þjónustu sem þeir þurfa á að halda og það þjónustustig sem eðlilegt er miðað við þörf og ástand viðkomandi einstaklingsins. Einnig að veita nauðsynlega stofnanþjónustu þegar hennar er þörf en jafnframt stuðla að því að aldraðir geti, eins lengi og unnt er, búið við eðlilegt heimilislíf. Við framkvæmd laganna skal þess gætt að aldraðir njóti jafnréttis á við aðra í samfélaginu og að sjálfákvörðunarréttur þeirra sé virtur.

Það er skoðun vinnuhóps um öldrunarmál á starfssvæði DAB að með samþættingu þjónustu um eina þjónustugátt megi ná þessum markmiðum. Áherslur vinnuhópsins eru mótaðar út frá niðurstöðum umræðuhópa á málþingi um öldrunarmál í Hjálmakletti í janúar 2011 og viðhorfskönnunar um málefni aldraðra. Einnig mótast áherslur vinnuhópsins af markmiðum framangreindra laga og stefnu ríkisins í málaflokknum.

2.3.1 Tillögur að samþættingu og uppbyggingu öldrunarmála

Hér að neðan er dregin upp tillaga að rekstri öldrunarmála á starfssvæði DAB.



Mynd 1: Tillaga að skipuriti

Lagt er til að HVE, DAB og sveitarfélögin á starfssvæði DAB myndi verkefnisstjórn sem starfræki sameiginleg miðstöð aldraða sem staðsett verður á DAB. Miðstöðin mun þjónusta notandann með

þarfir hans í forgrunni, þar sem samþætting á sviði félagslegrar og heilbrigðislegrar heimaþjónustu, dagvistunar, hvíldarinnlagna, félagsstarfs og hjúkrunar fer fram.

Í miðstöðinni verður ein upplýsingargátt sem hýsir allar þær upplýsingar er varða notandann og hans aðstandendur. Þannig er hægt að einfalda til muna aðgengi að öldrunarþjónustu á svæðinu og um leið tryggja notandanum hámarks öryggi í upplýsingaröflun og samskiptum við eina stofnun sem hefur allar upplýsingar á einum stað.

Í drögum er lagt til að mynduð verði 3 fagsvið sem samþætt stofnun starfar eftir:

Sviðin eru:

- Rekstarsvið sér alfarið um daglegan rekstur og fjárreiður stofnunarinnar. Sviðið annast starfsmannamál og rekstur allra eininga sem heyra undir miðstöð öldrunarmála.
- Félags- og þjónustusvið veitir félagslega aðhlynningu. Sérfræðingar félagsmála og aðrir starfsmenn félagsmála tilheyra sviðinu.
- Hjúkrunarsvið fer með málefni almennra heimilislækninga, lyfjagjafa ásamt því að sinna neyðarköllum. Sérfræðingar í lækningum, hjúkrun og umönnun, meinataeknar, röntgenskoðanir o.fl.tilheyra sviðinu.

Ávinningur af þessu skipulagi mun helst koma fram á sameiginlegri faglegri stjórnun í gegn um verkefnastjórnina sem mun miðla upplýsingum til eininga stofnunarinnar. Skýrir verkferlar munu brúa bil milli þjónustuaðila. Nánari samvinna milli þeirra mun stuðla að heildstæðari og betri þjónustu sem fækkar til muna gráum svæðum og hindrunum í kerfinu.

Samkvæmt úttekt verkefnastjórnar sem skipuð var af Ríkisendurskoðun til að fara yfir árangur reynslusveitarfélaga af yfirfærslu verkefna frá ríki til sveitarfélaga er bent á þrjú megin atriði:

- **Faglegur árangur.** Sú reynsla sem sveitarfélög öðlast við það að hafa umsjón með þjónustu og samskipti við notendur er mjög mikilvæg.
- **Fjárhagslegur ávinningur.** Fram kom í skýrslu Ríkisendurskoðunar og óháðs úttektaraðila að ekki er ljóst hvort fjárhagslegur ávinningur hafi nást með yfirfærslu verkefna til reynslusveitarfélaga. Markið með verkefnunum var meðal annars að nýta betur það fjármagn sem til málaflökkanna renna og er það mat verkefnastjórnar að vísbendingar bendi ótvírætt til þess að þjónustustig t.d. við fatlaða, sjúka og aldraða hafi hækkað í tilraunasveitarfélögum.
- **Stjórnsýslulegur ávinningur.** Úttekt Ríkisendurskoðunar lagði þunga áherslu á að mikill ávinningur er af því fyrir sveitarfélög að fara yfir stjórnsýslulega skipan sína. Einnig er auðveldara að hafa yfirsýn yfir verkefni og málaflökka þegar þeir eru á einni hendi í stað tveggja.⁷

Með sameiginlegri stjórnun á þeim verkefnum sem tilheyra öldrunarþjónustu er megináherslan lög á að ná fram hagræðingu, auknum þjónustugæðum og einfaldari upplýsingargjöf með þær fjárveitingar sem viðkomandi málaflökkar fá nú þegar.

⁷ Skýrsla félagsmálaráðherra um framkvæmd verkefnis um reynslusveitarfélög (2003).

3 Yfirlit yfir öldrunarþjónustu á svæðinu árið 2011 og skipulag stofnana sem að henni koma

Þrjú aðilar í Borgarbyggð annast málefni aldraðra á vegum ríkis og sveitarfélaga. Sveitarfélagið Borgarbyggð veitir félagslega þjónustu samkvæmt lögum nr. 40/1991 um félagsþjónustu sveitarfélaga. Heilbrigðisstofnun Vesturlands (hér eftir HVE) sér um almenna heilsugæslu og heimahjúkrun en DAB um dagvistun.

3.1 Fjöldi aldraðra á þjónustusvæði DAB

Íbúar á starfssvæði DAB voru 3.668 árið 2010. Þar af voru 439 einstaklingar 67 ára og eldri eða 11,7% af íbúafjölda svæðisins.

Tafla 1: Fjöldi 67 ára og eldri á starfssvæði DAB
Heimild: Hagstofa Íslands

Aldur	Fjöldi	Hlutfall
67 - 70 ára	107	24%
71 - 75 ára	120	27%
76 - 80 ára	95	22%
81 - 85 ára	74	17%
86 - 90 ára	32	7%
91 og eldri	11	3%
Samtals	439	100%

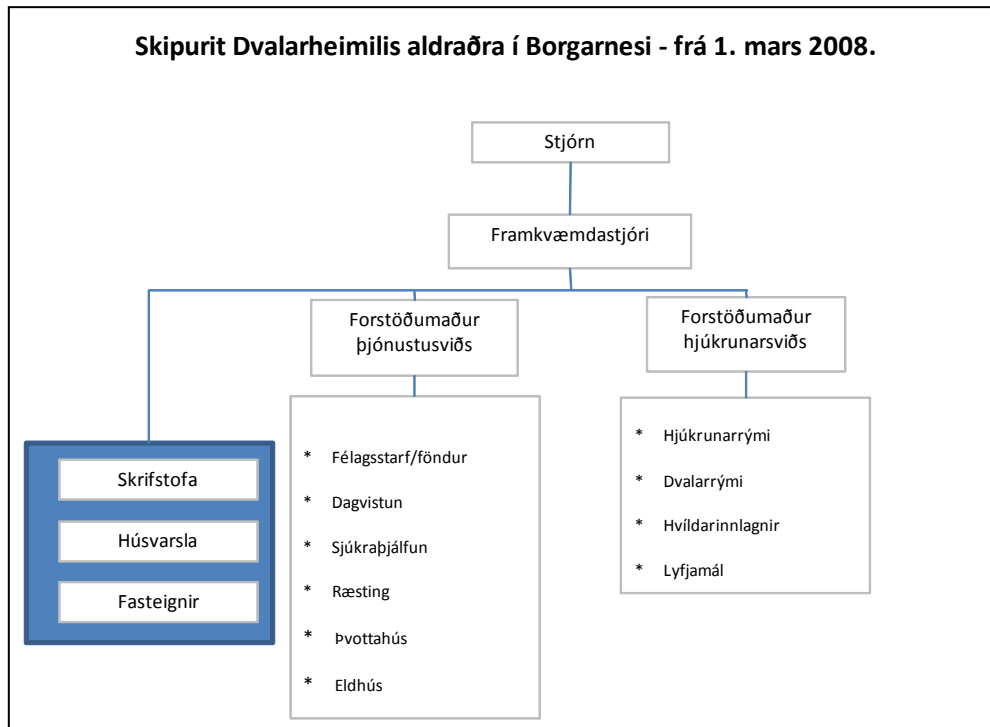
3.2 Öldrunarþjónusta

Öldrunarþjónusta sem veitt er á starfssvæði DAB er eftirfarandi:

- Heimahjúkrun, veitt af HVE
- Almenn heilsugæsla, veitt af HVE
- Heimilishjálp, veitt af félagsþjónustu Borgarbyggðar
- Ferðarþjónusta með hjólastólabil og bílstjóra, veitt af félagsþjónustu Borgarbyggðar
- Heitur matur í hádeginu sem ekið er heim, eldaður í eldhúsi DAB, veitt af félagsþjónustu Borgarbyggðar
- Félagsstarf aldraðra, veitt af félagsþjónustu Borgarbyggðar
- Þjónustuíbúðir, veitt af Borgarbyggð/DAB, samningur er um neyðarvakt á Borgarbraut 65a
- Félagslegar leiguíbúðir ætlaðar eldri borgurum, veitt af félagsþjónustu Borgarbyggðar
- Vistunarmat vegna aldraðra, veitt af félagsþjónustu/heimahjúkrun
- Dagdvöl, veitt af DAB
- Skammtíma- og hvíldarrými, veitt af DAB
- Hjúkrunar- og dvalarrými, veitt af DAB

3.2.1 Dvalarheimili aldraðra í Borgarnesi (DAB)

Á DAB búa nú 50 einstaklingar, hjúkrunarrými eru 30, dvalarrými 18 og 2 skammtíma- og hvíldarrými. **Fækkun á dvalarrýmum varð á árinu 2011 og þeim fækkaði niður í 18 úr 21 v/niðurskurðar af hálfu ríkisvaldsins. Er því enn ríkari ástæða að leita leiða til að efla þá þjónustu sem veitt er í heimahúsum.** Heildarstöðugildi við heimilið eru 44,5 sem 70 einstaklingar sinna, þar af eru 30 stöðugildi í aðhlyningu. Mikil eftirspurn er eftir þjónustunni og ávallt margir á biðlista.



Mynd 2: Skipurit DAB 2011

Heilbrigðisstofnun Vesturlands (HVE)

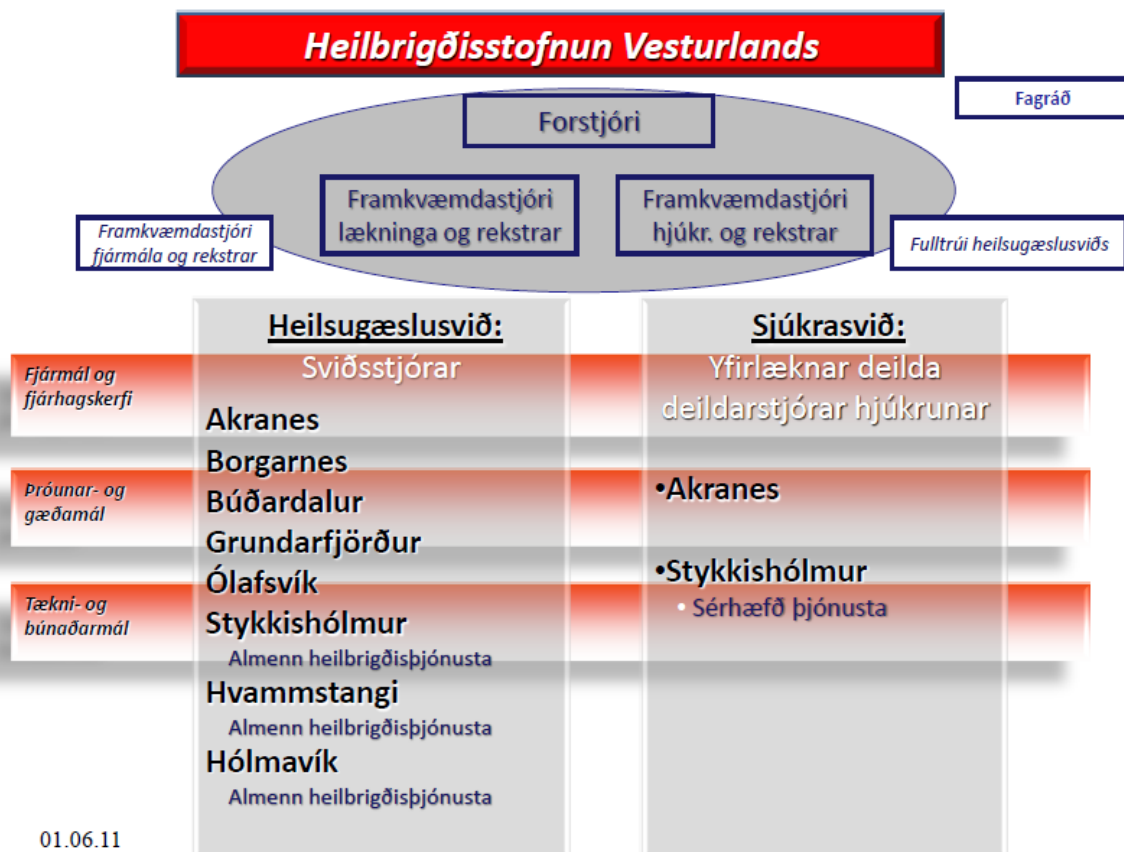
Heilbrigðisstofnun Vesturlands sinnir heimahjúkrun á svæðinu. Um 40-50 einstaklingar fá heimahjúkrun að staðaldri og eru flestir þeirra eldri borgarar (67 ára og eldri). Dæmi um aldursskiptingu á árinu 2011 er í töflu 2.

Tafla 2: Aldur og fjöldi einstaklinga sem fá heimahjúkrun

Aldur	Fjöldi
60 og yngri	2
60-74 ára	7
75-80 ára	10
81-85 ára	10
86-90 ára	10
91 og eldri	3
Samtals	42

Fjöldi heimsóknna til hvers einstaklings getur verið á bilinu 2 til 20 í mánuði en heildarfjöldi heimsóknna sem heimahjúkrun sinnir er um 200-250 á mánuði. Þriðjungur þeirra sem njóta heimahjúkrunar búa utan Borgarness. Tæplega tvö stöðugildi sinna heimahjúkrun á starfssvæði DAB.. Ekki eru biðlistar eftir þessari þjónustu.

Enginn þjónusta er veitt við heimahjúkrun um helgar eða á lögbundnum frídögum nema í undantekningartilfellum. Komi upp sérstök tilvik verður að hafa samband við neyðarþjónustu heilsugæslunnar.

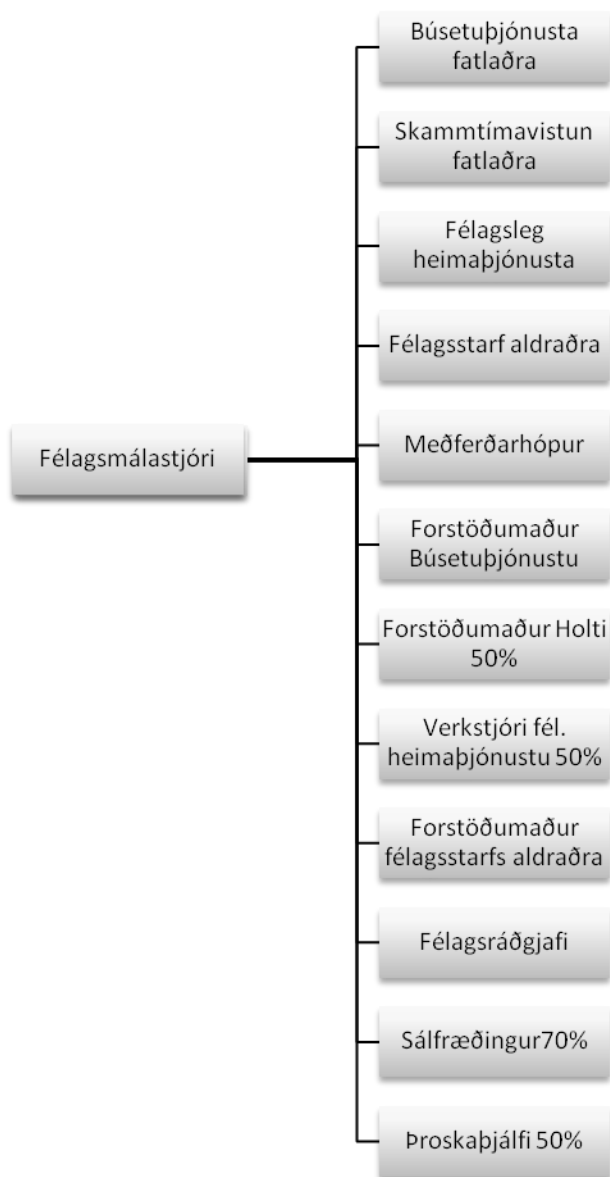


Mynd 3: Grunnskipurit Heilbrigðisþjónustu Vesturlands
Heimild: Heilbrigðisstofnun Vesturlands

Heilbrigðisstofnun Vesturlands var stofnsett 1. janúar 2010 þegar átta heilbrigðisstofnanir sameinuðust í eina stjórnarsýslueiningu. Stofnunin sinnir heilbrigðis- og öldrunarþjónustu fyrir allt Vesturland og vestanverðan Húnaflóa. Í nóvember 2010 skipaði framkvæmdastjórn HVE vinnuhóp til að endurmeta öldrunarþjónustu á svæðinu með hliðsjón af lögum og gera tillögur um úrbætur.

3.2.2 Félagsþjónusta

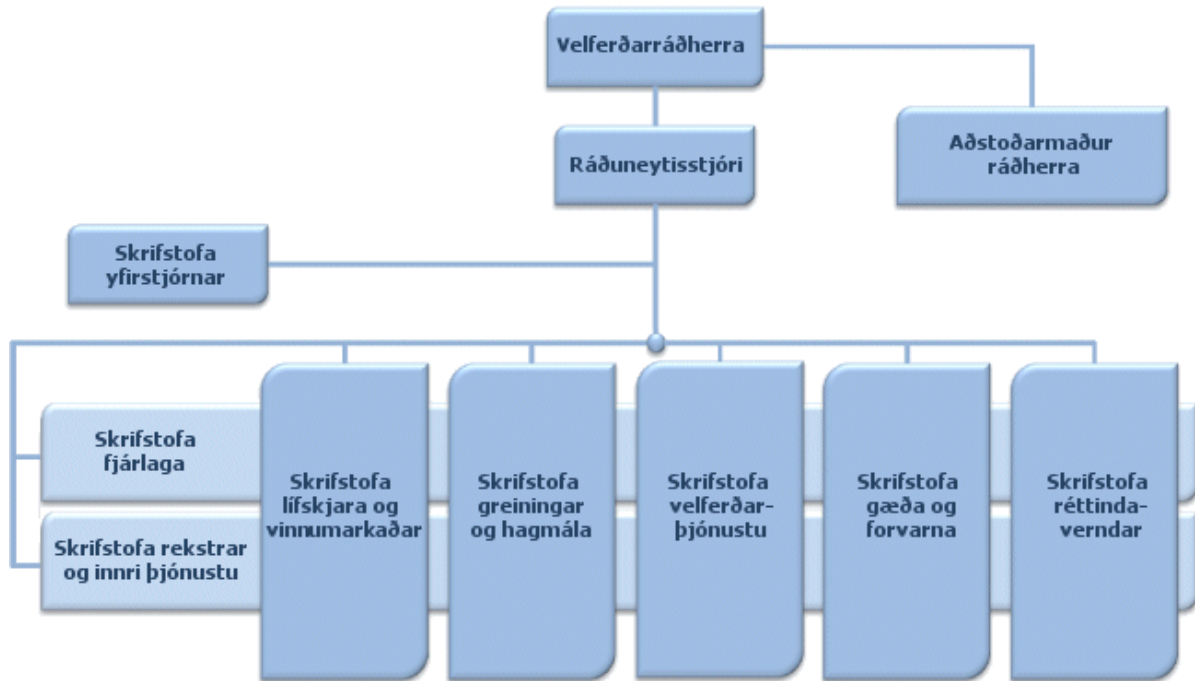
Heimilishjálpin sinnir 85 heimilum sem fá 2–14 heimsóknir í mánuði. Þriðjungur heimila sem fá heimilishjálpi eru í dreifbýli. Um 100 fastagestir nýta sér þjónustu félagstarfs aldraðra. Ferðaðþjónustan er með hjólastólabíl og 6 félagslegar íbúðir eru í eigu sveitarfélagsins sem ætlaðar eru öldruðum. Stöðugildi í félagslegri heimilishjálpi eru 5,5 sem 6 starfsmenn sinna.



Mynd 4: Skipurit félagsþjónustu Borgarbyggðar

4 Áherslur ríkisins í málefnum aldraðra

Frá síðustu áramótum tilheyra allir flokkar öldrunarmála einu ráðuneyti, ráðuneyti velferðarmála (áður heilbrigðisráðuneytið og félags- og tryggingamálaráðuneyti).

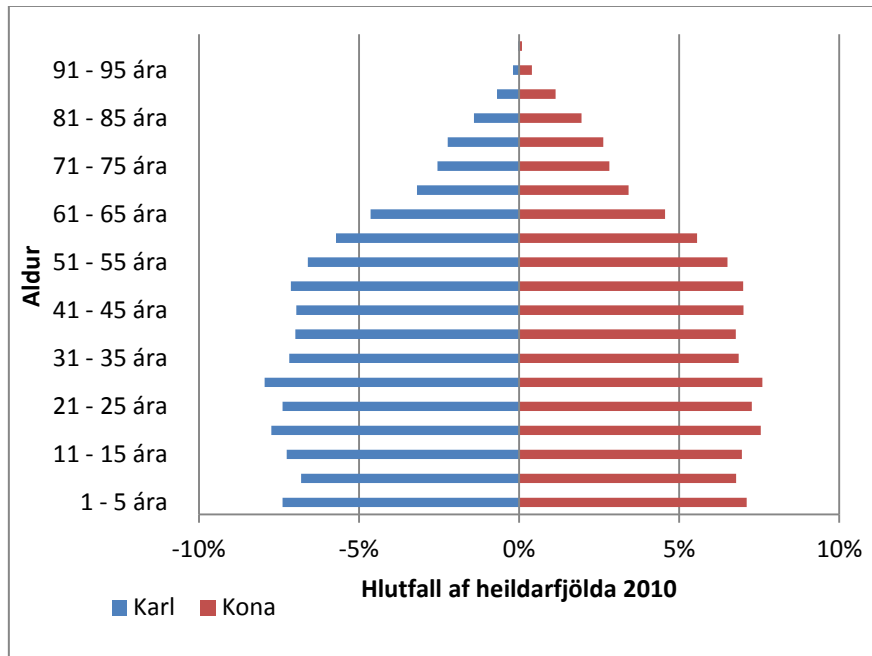


Mynd 5: Skipurit velferðaráðuneytisins

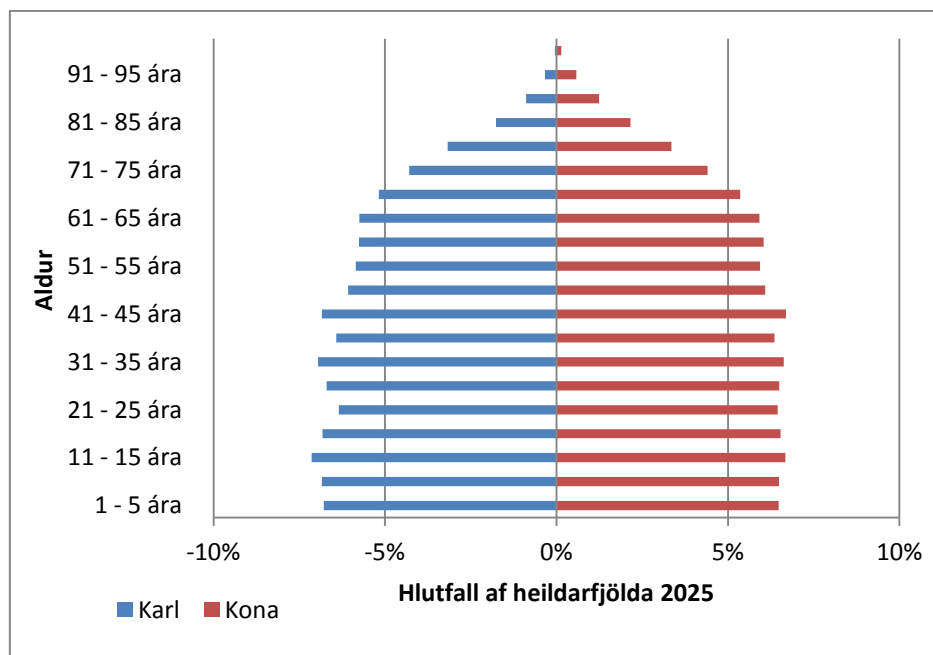
Þróun í átt til frekari samþættingar hjá ríkisvaldinu hefur mikinn samhljóm við þá vinnu sem nú er unnin á starfssvæði DAB og skapar tækifæri til að bregðast við fyrirsjáanlegum áskorunum sem þjónustuveitendur öldrunar- og félagsþjónustu standa frammi fyrir á næstu árum.

5 Þjónustubörf

Á síðustu misserum hefur aldursamsetning vestrænna þjóða verið að breytast og þær stöðugt að eldast. Börnum fækkar hlutfallslega en eldra fólki fjölgar. Hérlandis er hliðstæð þróun; stórir árgangar eru að nálgast skilgreindan eftirlaunaaldur. Það má glögg sjá á Mynd 6 af mannfjöldatré Íslands árið 2010.

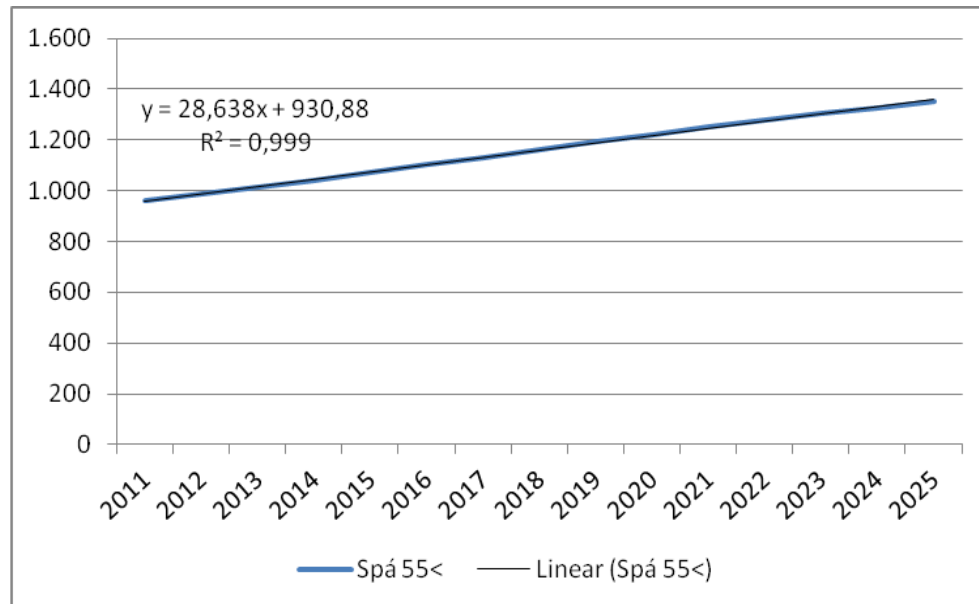


Mynd 6: Aldursamsetning 2010
Heimild: Mynd unnin upp úr gögnum Hagstofu Íslands

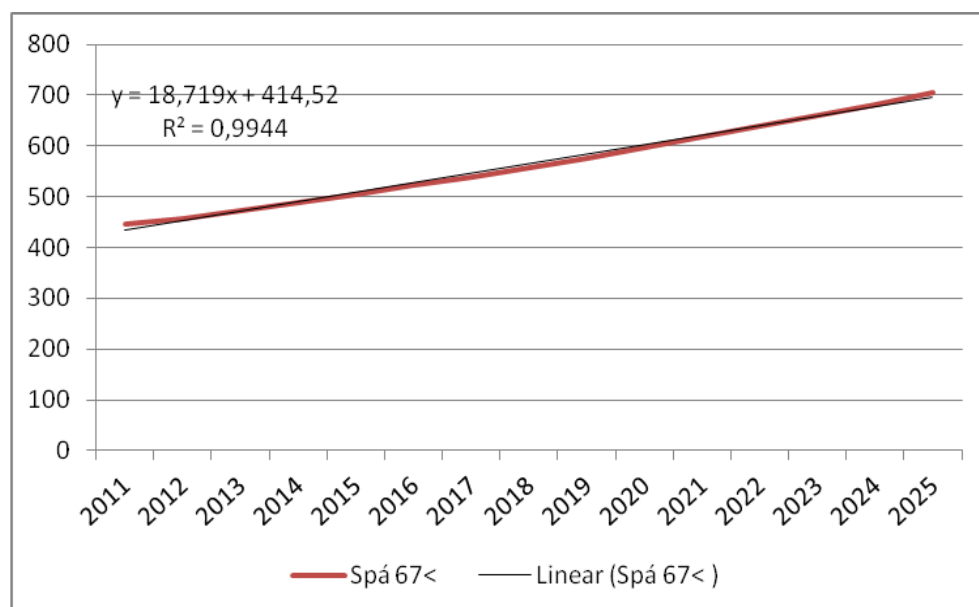


Mynd 7: Aldursamsetning 2025 samkvæmt mannfjöldaspá Hagstofu Íslands
Heimild: Mynd unnin upp úr gögnum Hagstofu Íslands

Eins og myndirnar hér að ofan gefa til kynna mun öldruðum fjölga verulega á næstu árum. Samkvæmt mannfjöldaspá Hagstofu Íslands mun um það bil 29% af þjóðinni vera 60 ára og eldri árið 2060 en þetta hlutfall er 16,7% í dag.⁸ Samkvæmt mannfjöldaspá Hagstofu Íslands mun aldursdreifing jafnast töluvert, þar sem fæðingartíðni er að lækka og fólk lifir lengur. Þessi þróun er í raun hnattræn og leiðir til þess að hlutfallslega færri verða til að sjá um þá sem eldri eru.



Mynd 8: Mannfjöldaspá fyrir 55 ára og eldri á starfssvæði DAB á árunum 2011 til 2025 - Miðgildi. Heimild: Mynd unnin upp úr gögnum Hagstofu Íslands



Mynd 9: Mannfjöldaspá fyrir 67 ára og eldri á starfssvæði DAB á árunum 2011 til 2025 - Miðgildi. Heimild: Mynd unnin upp úr gögnum Hagstofu Íslands

⁸ Hagstofa Íslands (2010) mannfjöldaspá.

Á myndum 7 og 8 hefur spá Hagstofunnar verið uppreiknuð miðað við þjónustusvæði DAB. Mynd 7 sýnir þróunina í aldurshópi 55 ára og eldri og mynd 8 sýnir sömu þróun hjá aldurshópnum 67 ára og eldri. Samkvæmt spánni og hallatölu línuritsins má lesa að ársfjölgun verði að meðaltali um 28,6 einstaklingar í aldurshópi 55 ára og eldri og um 18,7 í hópi 67 ára og eldri á árunum 2011-2025.

6 Áætlað fjárhagslegt umfang málaflokksins

Hér verður lagt gróft mat á fjárhagslegt umfang DAB, HVE og félagsþjónustu Borgarbyggðar. Leitað var eftir fjárhagslegum upplýsingum hjá stjórnendum stofnananna. Hér er um grófa nálgun að ræða en ekki nákvæma kostnaðargreiningu. Lögð er áhersla á að skoða kostnað við rekstur viðkomandi verkefna. Sértekjur svo sem leigutekjur, endurgreidd heimilishjálp og seldur matur voru dregnar frá gjöldunum til að nálgast enn frekar hver kostnaður ríkis eða sveitarfélags væri af viðkomandi verkefni.

6.1 DAB

Rekstrartölur DAB er teknar úr ársreikningi vegna ársins 2010.

Tafla 3: Gjöld vegna DAB árið 2010

DAB	
Seld þjónusta	8.712.134
Leigutekjur	730.000
Sértekjur	9.442.134
Laun og launatengd gjöld	240.340.725
Hjúkrunarkostnaður	13.824.317
Aðkeypt vinna við umönnun	5.086.971
Stoðsvið	30.169.805
Aðkeypt sérfræðiþjónusta	288.603
Ýmis rekstarkostnaður	4.438.592
Húsnæðiskostnaður	13.500.456
Eignakaup	857.725
Afskriftir	2.371.500
Heildargjöld	310.878.694
Samtals DAB	301.436.560

Rekstrartekjur DAB samanstanda af daggjöldum hjúkrunardeildar og dvalardeildar ásamt dagvistunartekjum, húsnæðisgjaldi og lið sem kallast önnur framlög úr ríkissjóði. Laun og launatengd gjöld eru umfangsmesti kostnaðarliðurinn í rekstri stofnunarinnar. Launakostnaður DAB er um 77% af heildargjöldum DAB.

6.2 Félagsþjónusta Borgarbyggð

Hér að neðan eru dregnar saman rekstartölur vegna félags- og heimaþjónustu aldraðra ástamt kostnaði við heimssendan mat.

Tafla 4: Kostnaður vegna heimaþjónustu aldraðra og heimsendinga á mat

Heimaþjónusta aldraða (420)		Heimsendur matur (421)	
Endurgreidd heimilishjálp	993.685	Seldur matur	5.582.980
Endurgreiðsla sveitarfélaga	1.689.076	Húsaleiga	10.000
Sértekjur	2.682.761	Sértekjur	5.592.980
Mánaðarlaun	18.330.529	Mánaðarlaun	524.021
Yfirvinna	63.321	Tryggingargjald	149.281
Tryggingargjald	2.203.784	Lífeyrisgjöld	60.265
Lífeyrisgjöld	2.123.707	Stéttarfélag	11.418
Stéttarfélag	400.247	Launakostnaður samtals	744.985
Launakostnaður samtals	23.121.588	Matarbakkar	6.660.300
Starfmannabifreiðar	4.959.511	Vörukaup samtals	6.660.300
Aðkeypt þjónusta	1.119.241	Starfsmannabifreiðar	1.141.540
Ábyrgðartryggingar	19.370	Þjónustukaup samtals	1.141.540
Slysatryggingar	41.008		
Auglýsingar	0		
Námskeið- og skólagjöld	0		
MF vinna	750.000		
Önnur þjónustukaup	1.500		
Þjónustukaup samtals	6.890.630		
Heildargjöld	30.012.218	Heildargjöld	8.546.825
Samtals heimaþjónusta aldraða	27.329.457	Samtals heimsendur matur	2.953.845

Tafla 5: Kostnaður vegna félagsstarfs aldraðra og íbúða aldraðra og sal að Borgarbraut 65A

Félagsstarf aldraðra		Íbúðir aldraðra og salur að Borgarbraut 65A	
Seldar veitingar	57.600	Húsaleiga	60.000
Vörusala	521.750	MF vinna	750.000
Aðrar tekjur	1.200		
Sértekjur	580.550	Sértekjur	810.000
Mánaðarlaun	3.693.052	Mánaðarlaun	2.724.961
Yfirvinna	370.392	Yfirvinna	215.836
Tryggingargjald	382.540	Tryggingargjald	285.404
Lífeyrisgjöld	324.566	Lífeyrisgjöld	358.642
Stéttarfélag	101.996	Stéttarfélag	64.111
<i>Launakostnaður samtals</i>	4.872.546	<i>Launakostnaður samtals</i>	3.648.954
Pappír og ritföng	29.381	Rafmagn	27.659
Vörukaup til endursölu	170.970	Heitt vatn	81.420
Kaffivörur	74.004	<i>Vörukaup samtals</i>	109.079
Rafmagn	130.227	Sími	29.161
Heitt vatn	128.892	Húsaleiga eignasjóður	3.101.928
Verkfæri og áhöld	144.828	Önnur þjónustukaup	762.688
Ýmis búnaður	5.960	<i>Þjónustukaup samtals</i>	3.893.777
Hreinlætisvörur	54.536	Heildargjöld	7.651.810
Önnur vörukaup	28.292		
<i>Vörukaup samtals</i>	767.090	Íbúðir aldraða og salur	6.841.810
Sími	70.511		
Starfmannabifreiðar	34.452		
Flutningskostnaður	12.055		
Annar akstur	75.072		
Tölvuþjónusta	23.785		
Aðkeypt þjónusta	18.000		
Lækna og hjúkrunarþjónusta	1.000		
Húsaleiga eignasjóður	5.170.356		
Aðrar húsaleigugreiðslur	205.200		
Ábyrgðatryggingar	3.922		
Lausafjártryggingar	2.671		
Slysatryggingar	8.304		
Póstburðagjöld	2.557		
Auglýsingar	24.540		
Ræsting (vsk. endurkr.)	940.000		
Viðhald áhalda og tækja	24.110		
Önnur þjónustukaup	57.768		
<i>Þjónustukaup samtals</i>	6.674.303		
Heildargjöld	12.313.939		
Félagsstarf aldraðra	11.733.389		

Tafla 6: Samantekt á kostnaði við félagsþjónustu

	Heimaþjónusta aldraðra	Heimsendur matur	Félagsstarf aldraðra	Íbúðir aldraðra og salur	Samtals
Sértekjur	2.682.761	5.592.980	580.550	810.000	9.666.291
Heildargjöld	30.012.218	8.546.825	12.313.939	7.651.810	58.524.792
Rekstrarkostnaður	27.329.457	2.953.845	11.733.389	6.841.810	48.858.501
Launakostnaður	23.121.588	744.985	4.872.546	3.648.954	32.388.073

Kostnaður Borgarbyggðar við reksturs félagsþjónustunnar er tæpar 49 m.kr. árið 2010, eftir að sértekjurnar tæpar 10 m.kr. hafa verið dregnar frá heildarkostnaðinum. Hlutfall launakostnaðar í félagsþjónustunni er 55,3% af heildarkostnaði. Einhverjir kostnaðarliðir skarast á milli DAB og félagsþjónustunnar svo sem matarkaup og akstur.

6.3 HVE

Við mat á umfangi kostnaðar HVE á starfssvæði DAB var haft samband við forstöðufólk stofnunarinnar. Guðjón Brjánsson forstjóri gaf innsýn inn í heildarumfang stofnunarinnar en um 440 starfsmenn starfa á 8 starfstöðvum á Vesturlandi. Heildarumfang HVE á árinu 2011 er um 2,9 m.kr. Rósa Marínósdóttir aðstoðaði ráðgjafa við að meta umfang heimahjúkrunar HVE á svæðinu.

Tafla 7: Upplýsingar um heimahjúkrun á starfssvæði DAB

Einstaklingar í heimahjúkrun	45-55
Vitjanir á viku pr. einstakling	1 til 5
Meðaltal á ári pr. einstakling	50
Vitjanir 2011 (til ágústloka)	1.400
Vitjanir 2009	2.700
Hjúkrunarfræðingur -stöðugildi	1,5
Meðallaun	350.000
Laun á ári	6.300.000
Lífeyrissjóður	756.000
Stéttarfélagsgjöld	189.000
Tryggingagjald	610.344
<i>Samtals launakostnaður</i>	7.855.344
Meðal kílómetrafjöldi á viku	490
Kílómetragjald	104
Kostnaður á viku	50.960
<i>Samtals aksturskostnaður</i>	2.548.000
<i>Annar kostnaður hjúkrun</i>	1.250.000
Heimahjúkrun	11.653.344

Annar kostnaður við hjúkrun er áætluð tala en aðrar tölur eru rauntölur. Hlutfall launakostnaðar í gjöldum heimahjúkrunar er 67,4%.

Samkvæmt upplýsingum um umfang heilsugæslunnar eru um 17-20% af heildarumfangi HVE tilkomin á starfssvæði DAB sé miðað við fólksfjölda. Fjárhagslegt heildarumfang Borgarbyggðar var áætlað um 14% af heildarumfangi stofnunarinnar í þessum útreikningum.

Gróf áætlun gefur til kynna að heildar fjárhagslegt umfang HVE á þjónustusvæði Borgarbyggðar og nágrennis sé rúmar 400 m.kr.

Tafla 8: HVE á starfssvæði DAB

Fjárhagslegt umfang 2011	2.900.000.000
HVE Borgarnesi	14%
Heildarfjármagn	406.000.000

6.4 Heildarumfang

Við mat á fjárhagslegu umfangi voru dregnar upp tvær myndir. Annarsvegar þar sem heimahjúkrun HVE og félagsþjónusta aldraða er samþætt þjónustu DAB. Hins vegar þar sem heilsugæslan á starfssvæði DAB er samþætt félagsþjónustunni og þjónustu DAB.

Tafla 9: Heildarumfang heimahjúkrunar, félagsþjónustu og DAB

DAB	310.878.694
Félagsþjónusta aldraða	48.858.501
Heimahjúkrun HVE	11.653.344
Heildarumfang heimahjúkrunar, félagsþjónustu og DAB	371.390.539

Tafla 10: Heildarumfang heilbrigðis- og félagsþjónustu á starfssvæði DAB

HVE á starfssvæði DAB	406.000.000
DAB	310.878.694
Félagsþjónustan aldraða	48.858.501
Heildarumfang heilbrigðis- og félagsþjónustu á starfssvæði DAB	765.737.195

Hlutfall launagreiðslna í heildarumfangi heimahjúkrunar, félagsþjónustu og DAB er 77,5%. Til samanburðar má nefna að heildarkostnaður við rekstur Heilbrigðisstofnunar Suðausturlands HSSA var rúmar 420 m.kr. árið 2009 og þar er launakostnaður um 69% af heildarkostnaði. Því má draga þá ályktun að ef til samþættingar kæmi yrði strax nokkur hagræðing í launakostnaði. Hagræðingunni mætti meðal annars ná fram með breytingu á vinnu- og vaktaskipulagi.

Einnig kæmi til hagræðing í öðrum liðum rekstarkostnaðar svo sem með sameiginlegum innkaupum, ræstingum, þvottafyrirkomulagi og mótuneytismálum. Mikilvægt að breytingar verði gerðar í góðri samvinnu við starfsfólkið. Í erindi Guðrúnar Jónsdóttir í Hjálmakletti í janúar 2011 kom fram að HSSA fær allt að 30% lægra framlag á íbúa til sjúkrarárma og heilsugæslu en sveitafélög að svipaðri stærð sem ekki eru reynslusveitarfélög. Ef að samþættingu yrði er nauðsynlegt að teikna upp nýtt fjárhag- og rekstarlíkan fyrir nýja miðstöð öldrunarmála.

7 Viðhorfskönnun

7.1 Upplýsingar um viðhorfskönnunina

- Símakönnun gerð í maí 2011
- Markmiðið var að spyrja alla íbúa 67 ára og eldri á þjónustusvæði DAB (í Borgarbyggð, Skorradalshreppi og Eyja- og Miklaholtshreppi) og voru það 458 einstaklingar
- Hringt var a.m.k. tvisvar í þá sem ekki náðist í vegna könnunarinnar
- Alls svöruðu 290 einstaklingar
- 271 svöruðu símakönnuninni og 19 svarendur voru heimsóttir á DAB og spurðir þar
- 119 náðist ekki í
- 42 vildu eða gátu ekki svarað
- Ekki náðist í 7 aðila

7.2 Úrvinnsla og framsetning á niðurstöðum könnunarinnar

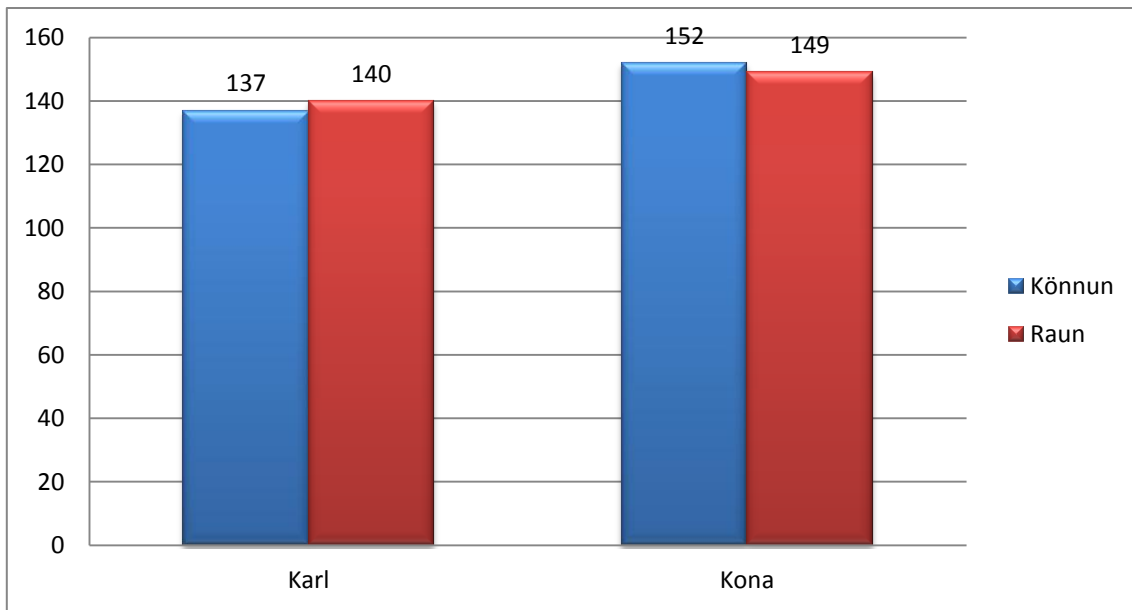
Framsetning og úrvinnsla könnunarinnar er þannig að fyrst verður greint frá bakgrunnsupplýsingum á myndrænan hátt, þannig að þátttakendum könnunarinnar verður lýst með skiptingu þeirra eftir kyni, aldri, fjarlægð heimils þeirra frá Borgarnesi, búsetuform og tegund húsnæðis.

Í framhaldi af því verður ráðist í að greina ákveðin viðfangsefni. Það hefst á lýsandi greiningu þar sem svörun viðfangsefnisins verður sett fram á einföldu myndrænu formi í þeim tilgangi að átta sig á hvort útskýra megi hana með aldri, kyni eða öðrum lýð- eða félagfræðilegum einkennum svarenda og síðan verður tölfræðiprófi beitt til að kanna samband milli viðkomandi þátta og svaranna. Þeir lýð- og félagslegu þættir sem unnt var að taka með í þessu prófi voru kyn svarenda, aldur, búseta (fjarlægð frá Borgarnesi, á DAB) og búsetuform (búa einn eða með öðrum) og þættir sem afhjúpa fjárhagslega stöðu (vilja nýta viðbótarþjónustu með greiðslu), aðstæður (þiggja utanaðkomandi aðstoð) og afstöðu til þjónustunnar – þ.e. hvort menn vildu hafa áhrif á þjónustuna (áhrif á þjónustu).

Tölfræðiprófið vinnur þannig að svör við spurningu sem tengist viðfangsefninu beint eru borin saman við svör hugsanlegra áhrifaþátta og kannað hvort um mynstur sé að ræða – þ.e. sem dæmi hvort svörun um aukna þjónustu sé bundinn við karlmenn frekar en konur, yngri frekar en eldri og þá sem eru búsetta í utan Borgarness frekar en í Borgarnesi o.s.frv.

7.3 Viðhorfskönnun

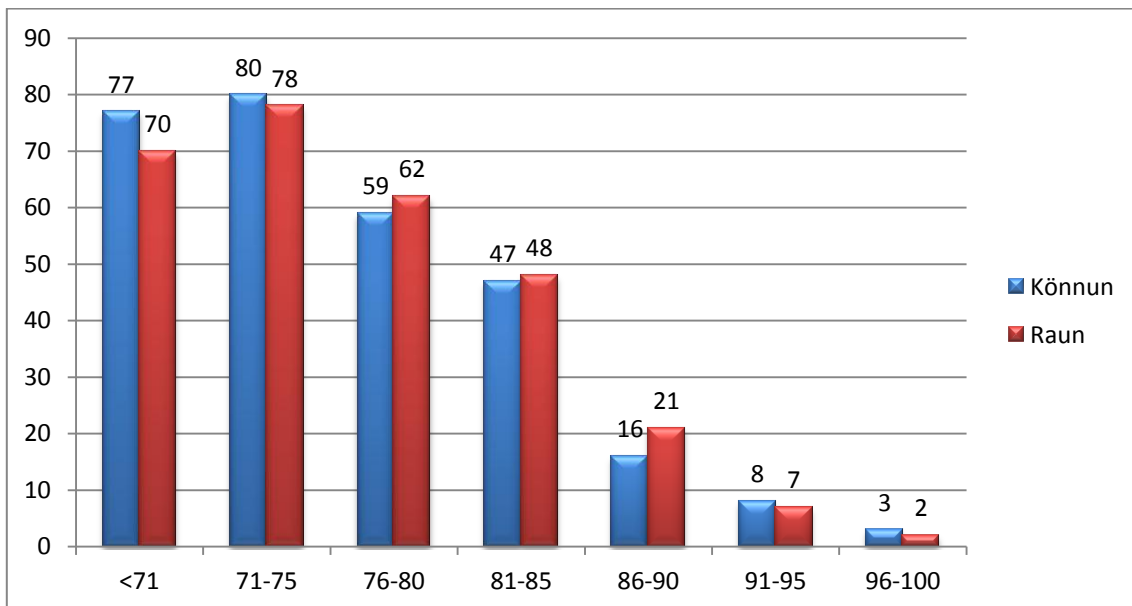
Hér á eftir eru niðurstöður viðhorfskönnunarinnar settar fram ásamt skýringum.



Mynd 10: Kyn svarenda - 289 svöruðu

Raun-súlan sýnir hvernig kynskipting könnunarinnar væri ef hún væri nákvæmlega eins og kynjadreifing eldri borgara er á þjónustusvæði DAB.

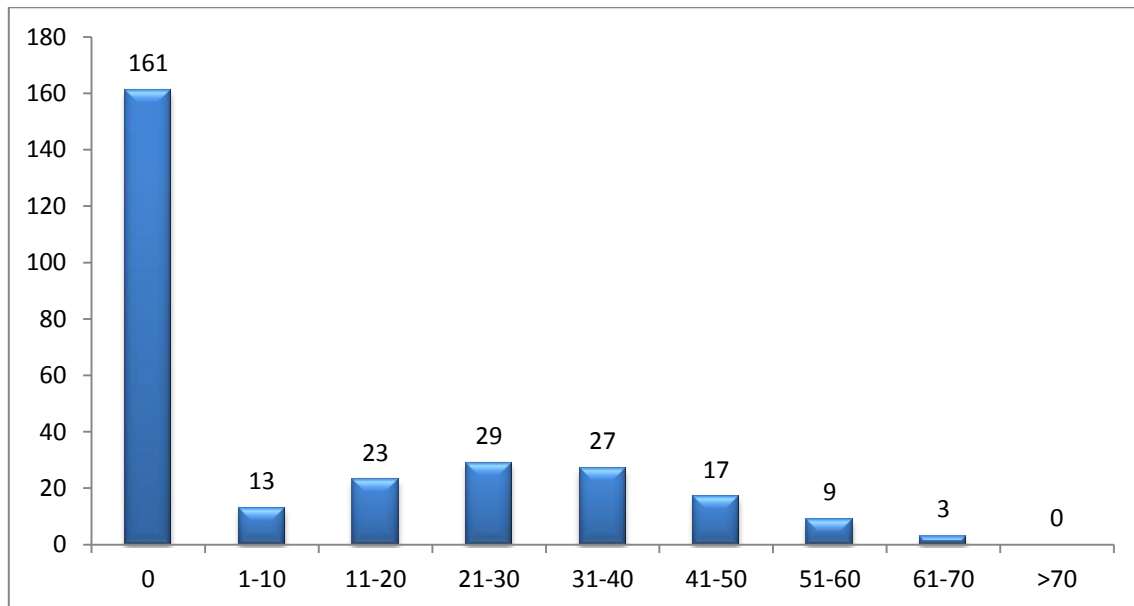
137 karlar svöruðu könnuninni og 152 konur. Hlutfallslega er svörun lítið eitt meiri hjá konum en körlum ef miðað er við raunveruleg hlutföll kvenna og karla á þjónustusvæði DAB (Mynd 10).



Mynd 11: Aldursdreifing svarenda - 290 svöruðu

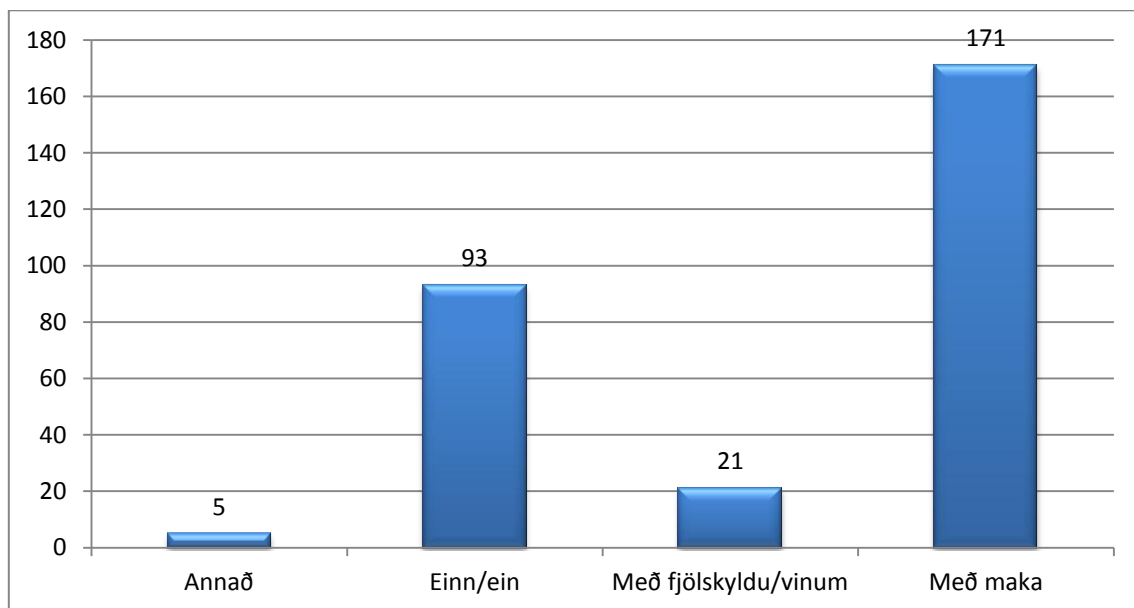
Raun-súlan sýnir hvernig aldersdreifing könnunarinnar væri ef hún væri nákvæmlega eins og aldersdreifing eldri borgara er á þjónustusvæði DAB

Aldursdreifing svarenda var í nokkuð góðu samræmi við hina eiginlegu dreifingu íbúa á svæðinu (Mynd 11). Helst má greina að þátttaka fólks á aldrinum 76-90 ára sé undir því sem búast mátti við.



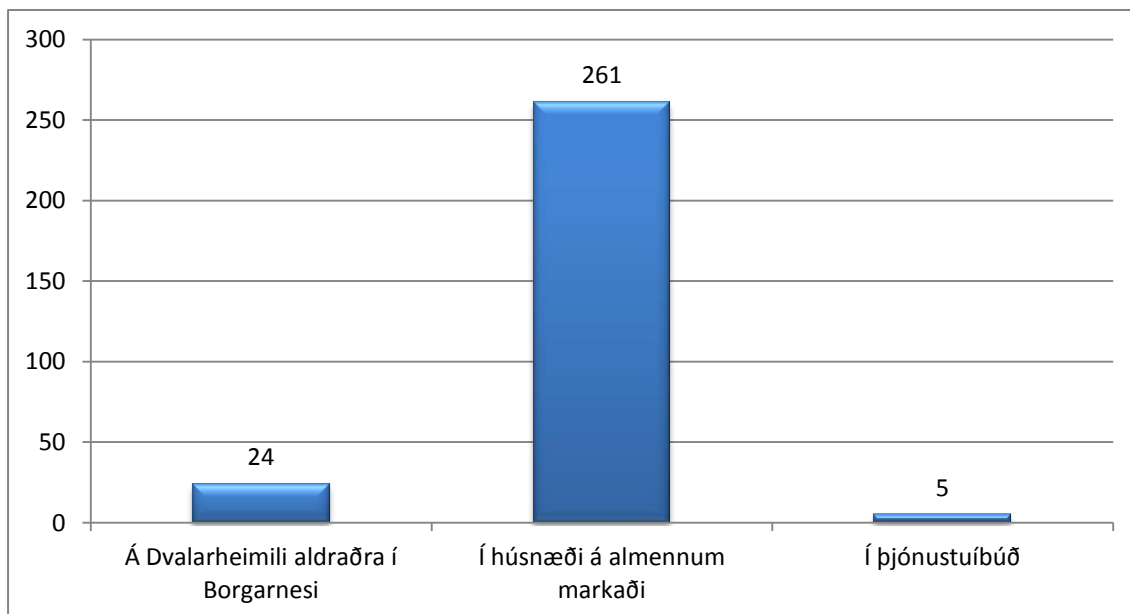
Mynd 12: Fjarlægð heimilis frá Borgarnesi mælt í kílómetrum - 282 svöruðu

Flestir svarenda (161) búa í Borgarnesi (Mynd 12). Flestir þeirra sem búa utan Borgarness eru í 21-30 kílómetra fjarlægð (29).



Mynd 13: Búsetuform svarenda - 290 svöruðu

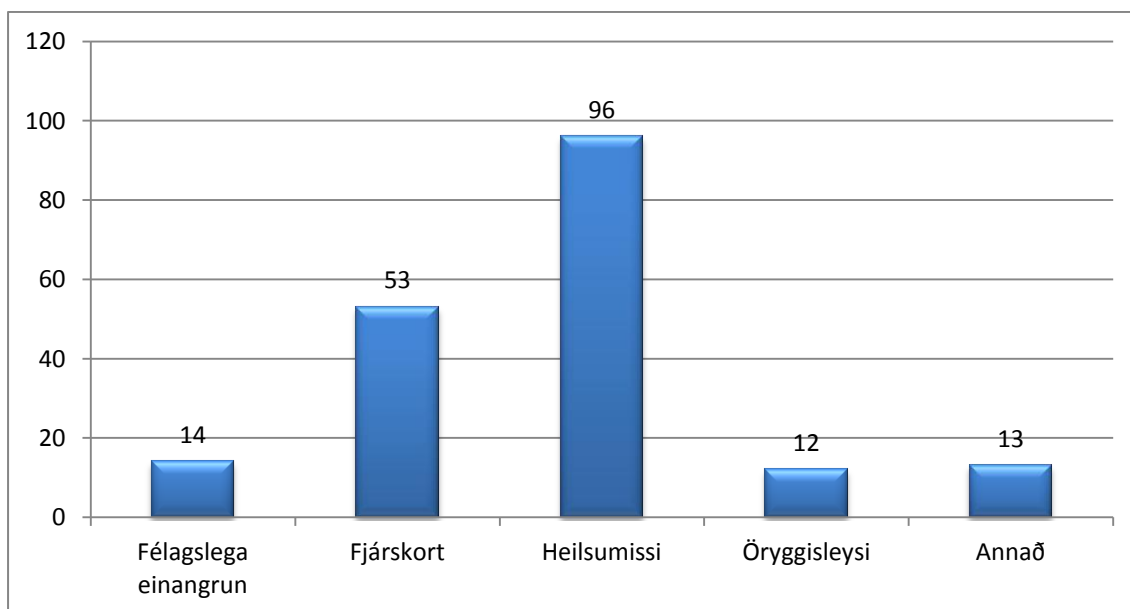
Flestir svarenda búa með maka (171) og nokkuð margir (93) búa einir (Mynd 13).



Mynd 14: Tegund húsnæðis - 290 svöruðu

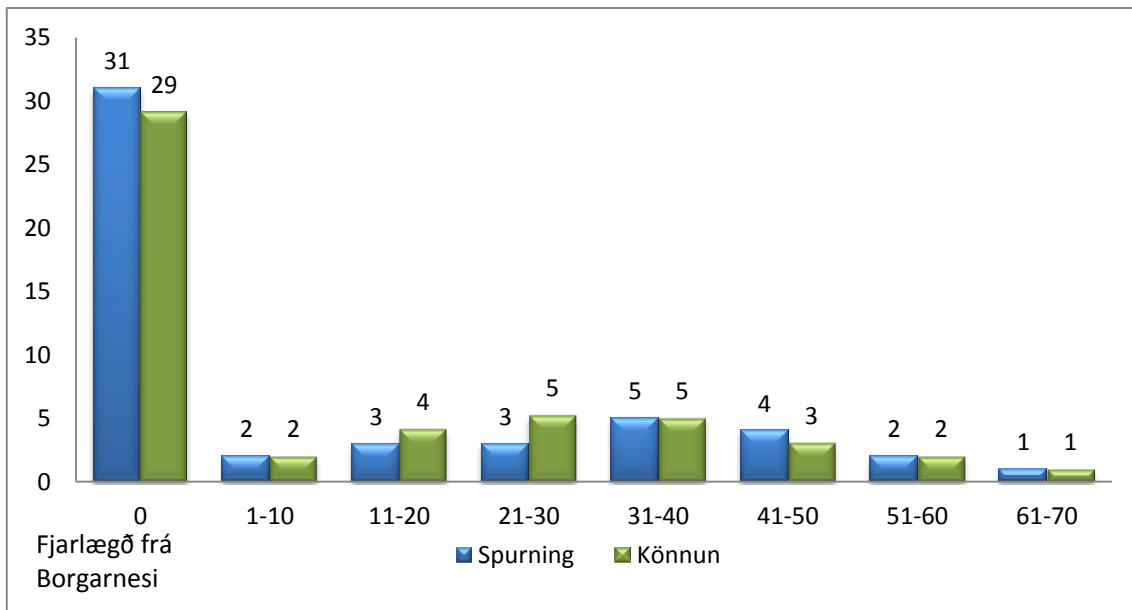
Flestir svarenda búa í almennu húsnæði en eingöngu 29 búa á DAB eða í þjónustuíbúð (Mynd 14).

7.4 Áhyggjur eldri borgara



Mynd 15: Hefur þú áhyggjur af einhverjum þessara þátta í ellinni?
(Mátti merkja við alla valmöguleika) - 188 svör

Flestir (96) viðmælenda hafa áhyggjur af heilsumissi. Óvenju margir (53 eða 28%) höfðu áhyggjur af fjárskorti (Mynd 15). Það verður að teljast óvenjulegt þar sem fólk á þessum aldri ætti að vera orðið skuldfrítt og með hófstílltari neysluvenjur en yngra fólk.



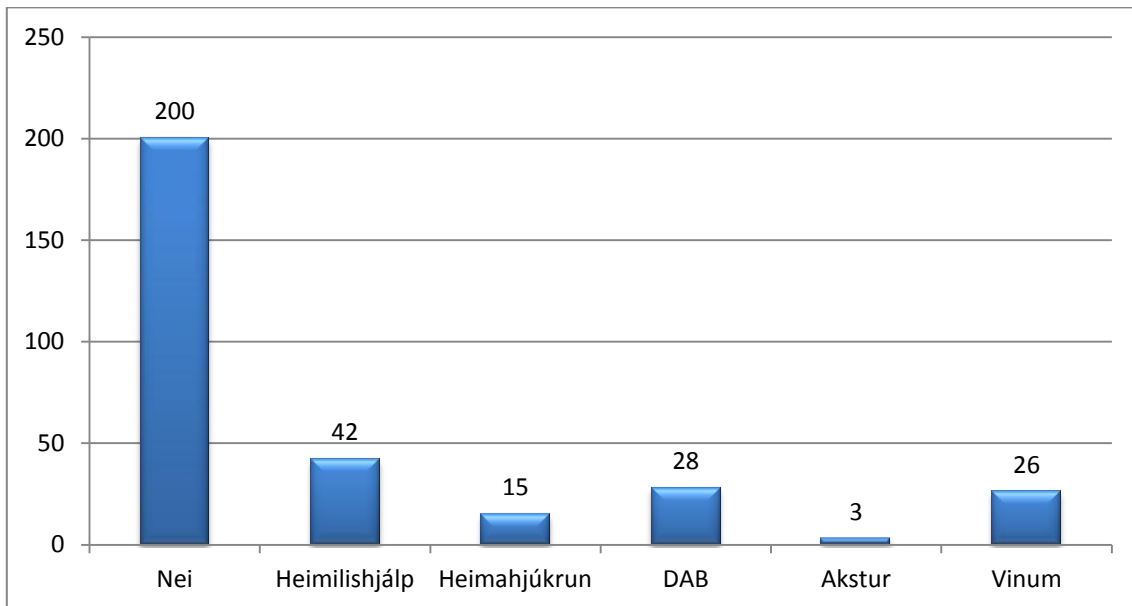
Mynd 16: Áhyggjur af fjárskorti og búseta (fjarlægð frá Borgarnesi) - 53 svöruðu
 Samanburður súlnanna varpar ljósi á hvort búseta hafi áhrif á áhyggjur af fjárskorti. Ef súlnar eru líkar er enginn munur á búsetu þeirra sem hafa fjárhagsáhyggjur (blá súla) og búsetu allra sem tóku þátt í könnuninni (græn súla).

Þegar svörin við áhyggjum af fjárskorti voru brotin upp eftir búsetu (fjarlægð frá Borgarnesi) virtist mynstrið ekki vera mikið frábrugðið því sem er í könnuninni almennt – þ.e. búseta þeirra sem sögðust hafa áhyggjur af fjárskorti í samanburði við búsetu allra sem tóku þátt í könnuninni (Mynd 16).

Þátttakendur gátu einnig skrifað niður að vild þau atriði sem þeir hefðu mestar áhyggjur af en eingöngu 13 nýttu sér þann möguleika. Þrír nefndu heilsufar maka eða eigið heilsufar og tveir nefndu hvort laust yrði fyrir þá á dvalarheimili. Léleg lækniþjónusta, skortur á þjónustuupplýsingum fyrir aldraða, að komast á milli staða, ættingjar og glæpagengi voru nefnd einu sinni hvert um sig.

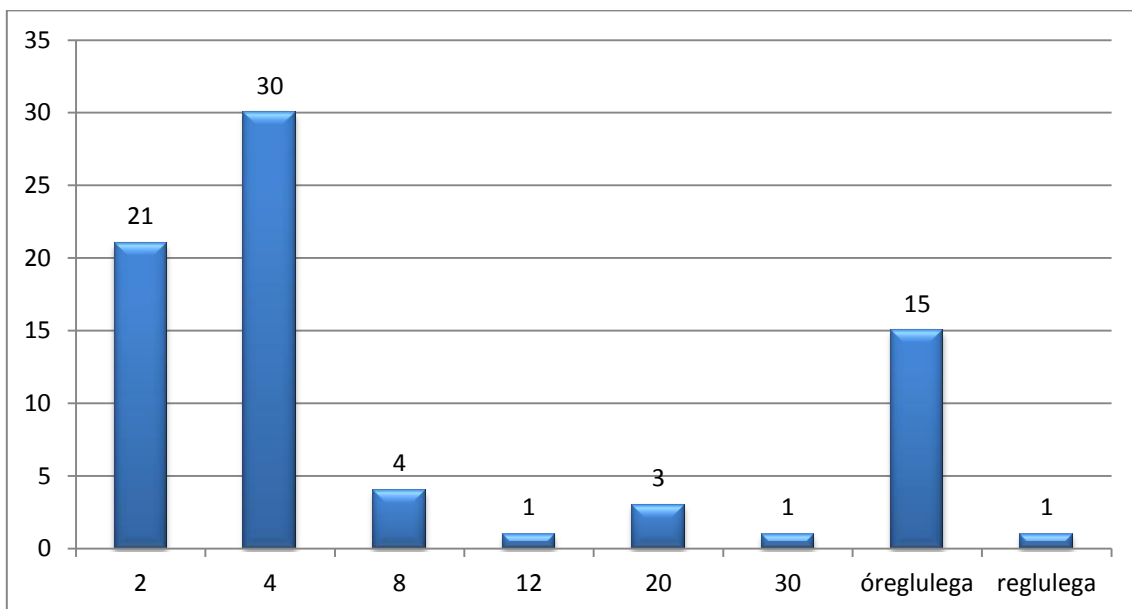
Það kom á óvart hvað það voru margir sem virtust hafa fjárhagsáhyggjur. Tölfræðiprófið gaf til kynna að **vilji til að greiða fyrir þjónustu, engin aðstoð** og **aldur** hefðu áhrif á hvort fólk hafði fjárhagsáhyggjur eða ekki. Það má túlka þannig að yngri hluti hópsins hefur frekar áhyggjur heldur en þeir eldri. Þá kom ekki á óvart að þeir sem eru tilbúnir til að greiða fyrir viðbótarþjónustu hafa síður fjárhagsáhyggjur. Einnig kom í ljós að þeir sem þiggja enga aðstoð eða þjónustu hafa síður fjárhagsáhyggjur.

7.5 Aðstoð utan heimilis



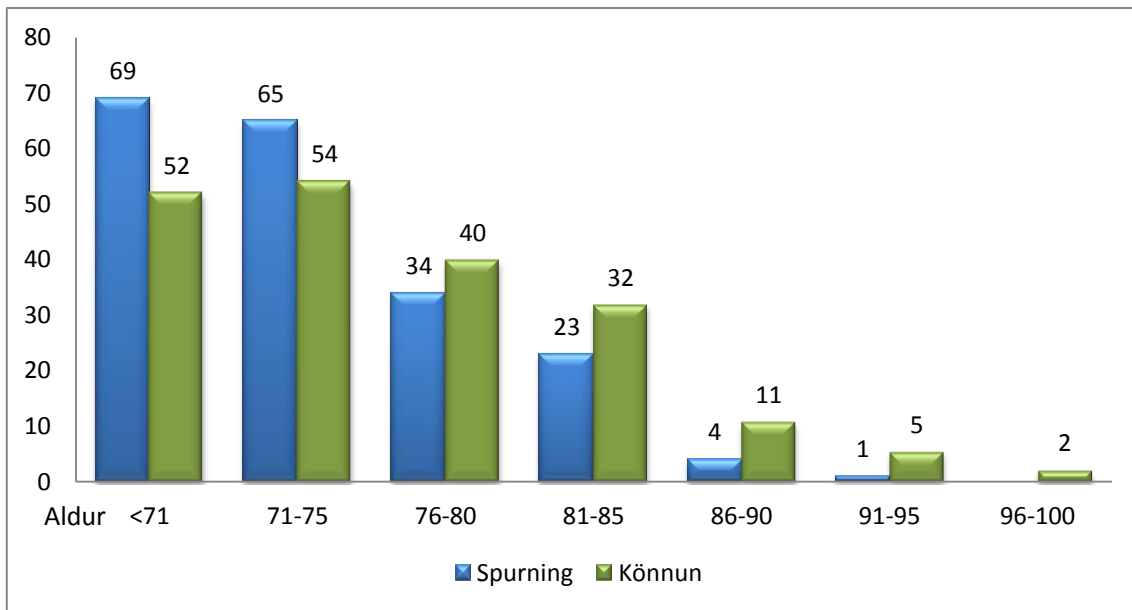
Mynd 17: Færð þú reglulega aðstoð frá aðilum utan heimilisins?
(Mátti merkja við fleiri en einn valmöguleika) - 314 svör

Fæstir fá reglulega aðstoð frá aðilum utan heimilis (Mynd 17). Af þeim sem fá aðstoð fá heimilishjálp (42).



Mynd 18: Hversu reglulega er aðstoð frá aðilum utan heimilisins?
(tíðni = skipti í hverjum mánuði) - 76 svör

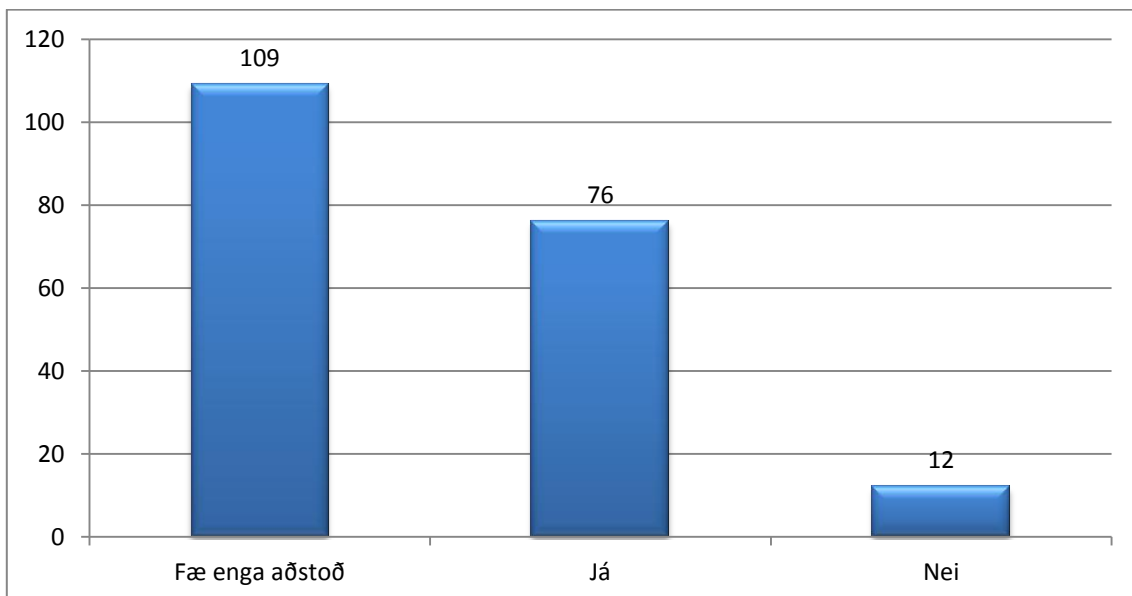
Flestir þeirra sem fá aðstoð frá aðilum utan heimilis fá hana fjórum sinnum í mánuði en dæmi er um að fólk fái hjálp alla virka daga (Mynd 18).



Mynd 19: Fá enga aðstoð og aldur svarenda - 196 svör

Samanburður súlnanna varpar ljósi á hvort aldur hafi áhrif á hvort svarendur fái aðstoð frá aðilum utan heimilis. Ef súlnurnar eru líkar er enginn munur á aldursdreifingu þeirra sem fá enga aðstoð (blá súla) og aldursdreifingu allra sem tóku þátt í könnuninni (græn súla).

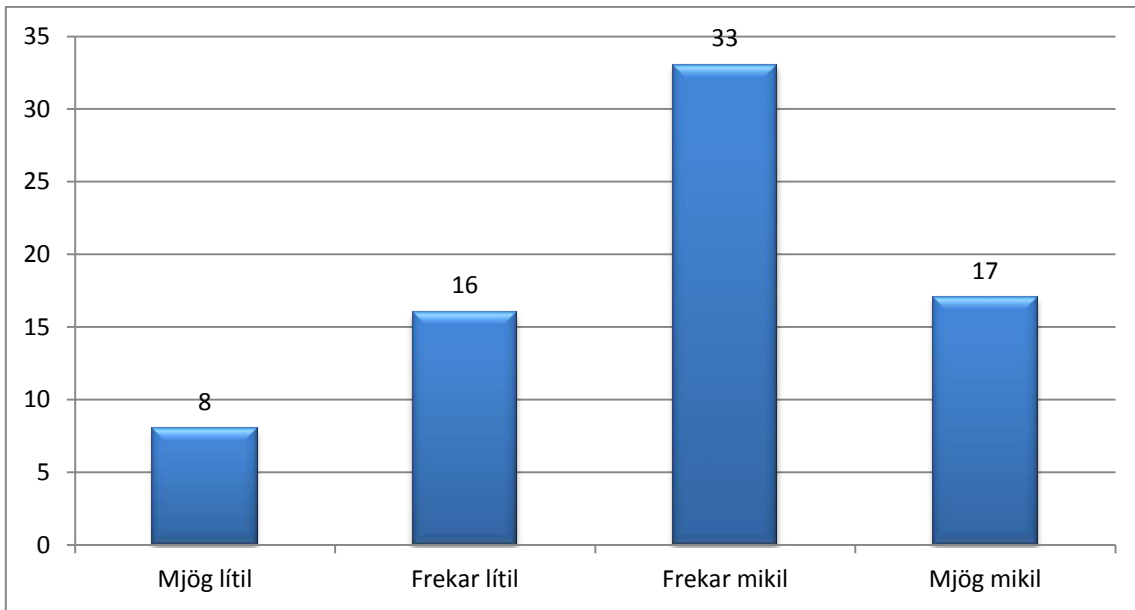
Þegar svör þeirra sem fá enga aðstoð voru brotin upp eftir aldri (Mynd 19) virðast þeir yngri í heldur meira mæli svara því til að þeir fái enga aðstoð utan heimilis heldur en þeir eldri (Aldursdreifing í svörum **spurningarinnar** í samanburði við **könnunina** í heild).



Mynd 20: Telur þú þá aðstoð sem þú færð nægjanlega (miðað við þínar þarfir)?
197 svör

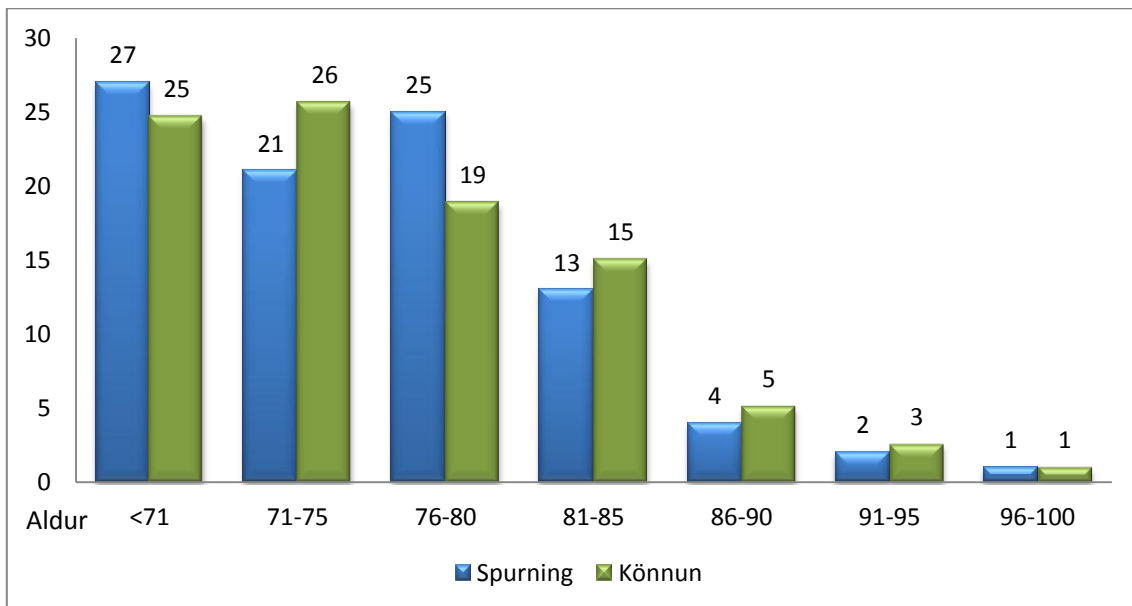
Flestir (76) telja veitta aðstoð fullnægjandi en fáir (12) telja hana ófullnægjandi (Mynd 20). Tölfræðiþróf bendir til að **einbúar** og **aldur** hefðu áhrif á hvort fólk fengi þjónustu utan heimilis eða ekki. Það má túlka þannig að þeir sem eru í sambúð og eru yngri fá síður þjónustu utan heimilis. Aðrir þættir hafa hverfandi áhrif á niðurstöðuna.

7.6 Áhrif á þjónustu, geta og vilji



Mynd 21: Getur þú haft áhrif á þá aðstoð sem þú færð? - 74 svör

Flestir (50) töldu sig hafa frekar eða mjög mikil áhrif á þá aðstoð sem þeir fá (Mynd 21).

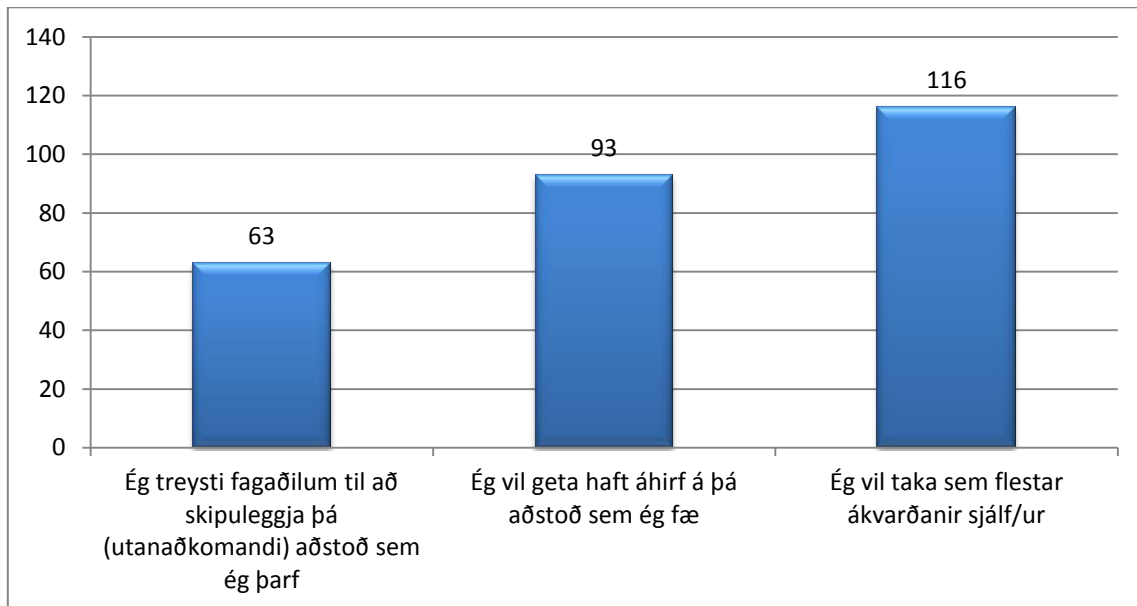


Mynd 22: Getur haft áhrif á þjónustuna og aldur svarenda - 93 svör

Samanburður sýlnanna varpar ljósi á hvort aldur hafi áhrif á svör við spurningunni. Ef sýlurnar eru líkar er enginn munur á aldursdreifingu þeirra sem geta haft áhrif á þjónustuna (blá súla) og aldursdreifingu allra sem tóku þátt í könnuninni (græn súla).

Þegar svör þeirra sem geta haft áhrif á þjónustuna voru brotin upp eftir aldri virðast þeir yngri í heldur meira mæli svara því til að þeir geti haft áhrif á þjónustuna en þeir eldri – sjá aldursdreifingu þeirra

sem geta haft áhrif á þjónustuna (blá súla) og aldursdreifingu allra sem tóku þátt í könnuninni (græn súla) (Mynd 22). Þetta er þó hvorki mikið né augljóst: Helst hjá þeim sem eru 76-80 ára.

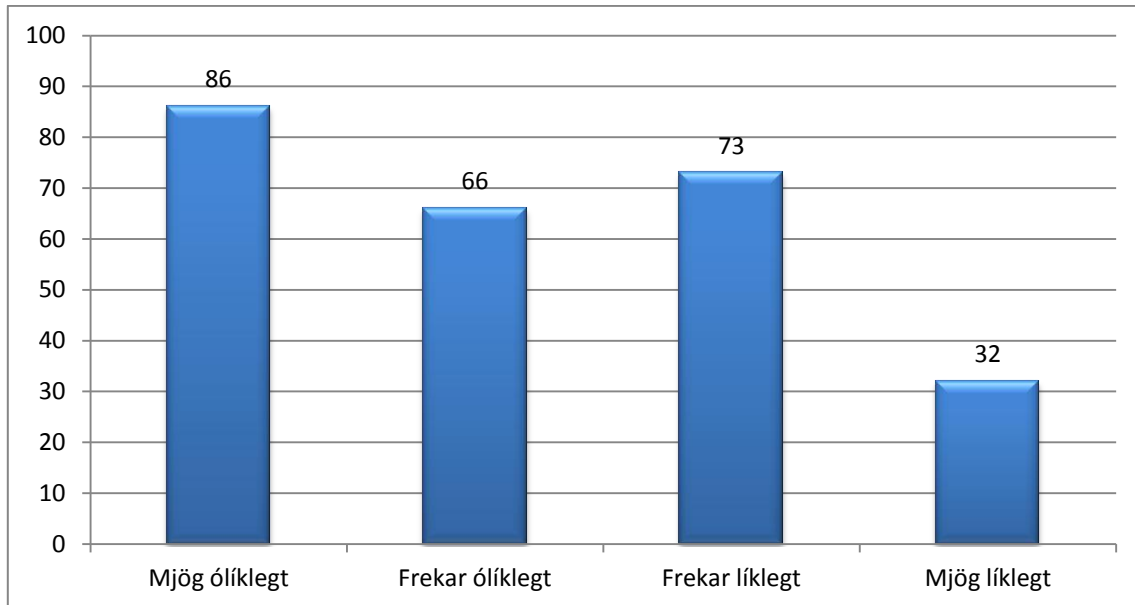


Mynd 23: Hversu mikil áhrif vilt þú hafa á þá aðstoð sem þú færð?
272 svör

Mikill meirihluti (209) vill geta haft áhrif á þá aðstoð sem þeir fá. Það er þó allnokkur hópur (63) sem treystir öðrum fyrir henni (Mynd 23).

Tölfræðipróf kvað á um að þættirnir **engin aðstoð**, **búa á DAB**, **aldur** og **kyn** höfðu áhrif á hvort svarendur vildu hafa áhrif á þá þjónustu sem þeir fá eða ekki. Það má túlka þannig að þeir sem myndu vilja hafa mikil áhrif á þjónustu sem þeir fá búa ekki á DAB og eru eldri karlar. Aðrir þættir höfðu hverfandi áhrif á niðurstöðuna.

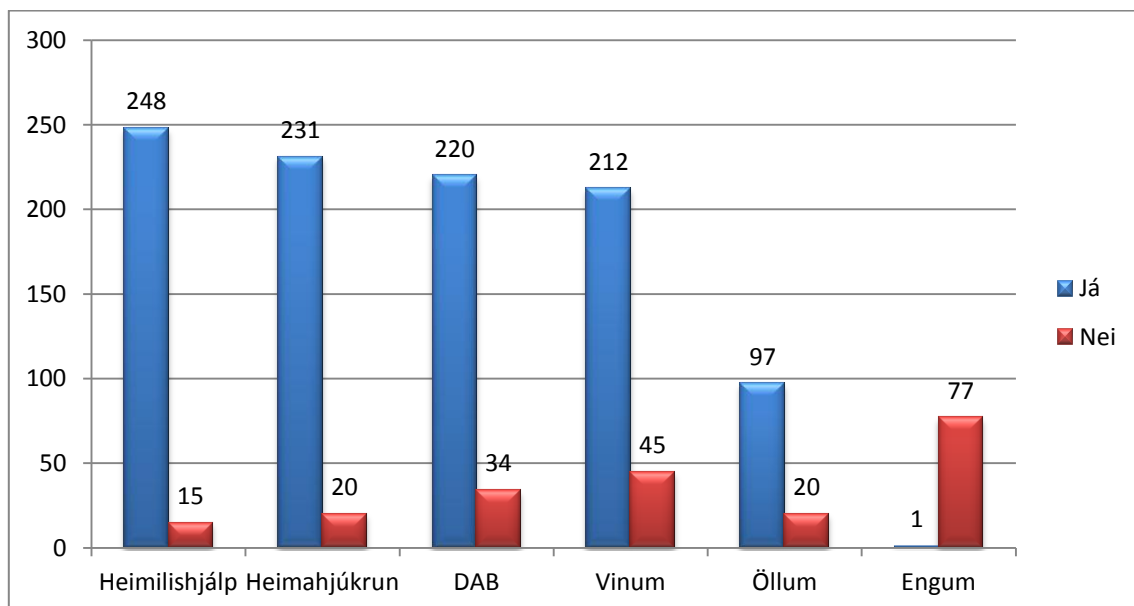
7.7 Meiri heimaþjónusta gegn greiðslu.



Mynd 24: Er líklegt að þú myndir nýta aukna heimaþjónustu gegn greiðslu?
257 svör

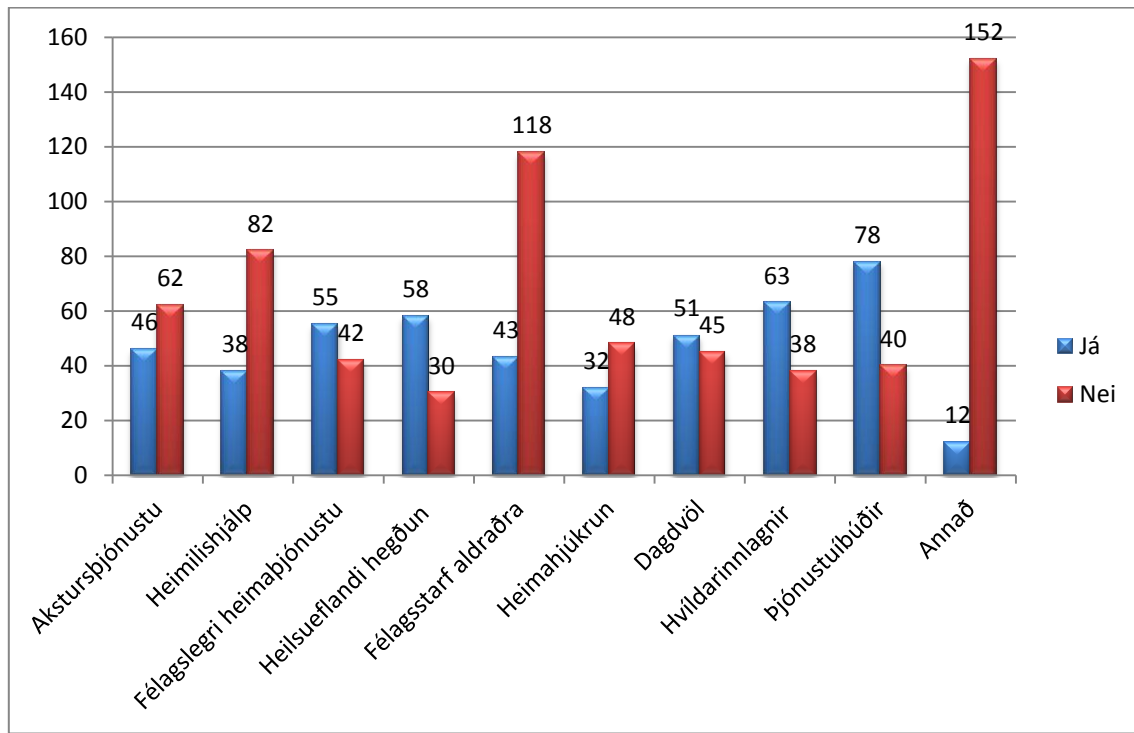
Minna en helmingur eða 41% viðmælenda töldu líklegt eða mjög líklegt að þeir myndu nýta aukna heimaþjónustu gegn greiðslu (Mynd 24).

Tölfræðipróf sýndi að þættirnir **engin aðstoð, þjónustuíbúð, býr hjá vinum, aldur og kyn** höfðu áhrif á hvort þátttakendur vildu nýta sér aukna heimaþjónustu gegn greiðslu eða ekki. Það má túlka þannig að það sem einkennir þá sem vildu fá viðbótarþjónustu gegn greiðslu eru karlar frekar en konur og yngra fólk frekar en eldra. Þá eru það síður þeir sem búa hjá vinum og frekar þeir sem eru í þjónustuíbúðum og þiggja enga þjónustu. Aðrir þættir höfðu hverfandi áhrif á niðurstöðuna.



Mynd 25: Myndir þú vilja þiggja aðstoð frá eftirtöldum aðilum? - 263/78 svör

Flestir gátu hugsað sér að þiggja aukna aðstoð frá þeim aðilum sem nefndir voru í könnuninni: Heimilishjálp, heimahjúkrun, DAB og vinir (Mynd 25). Heimilishjálp var þó oftast nefnd en heimahjúkrun fylgdi fast á eftir.

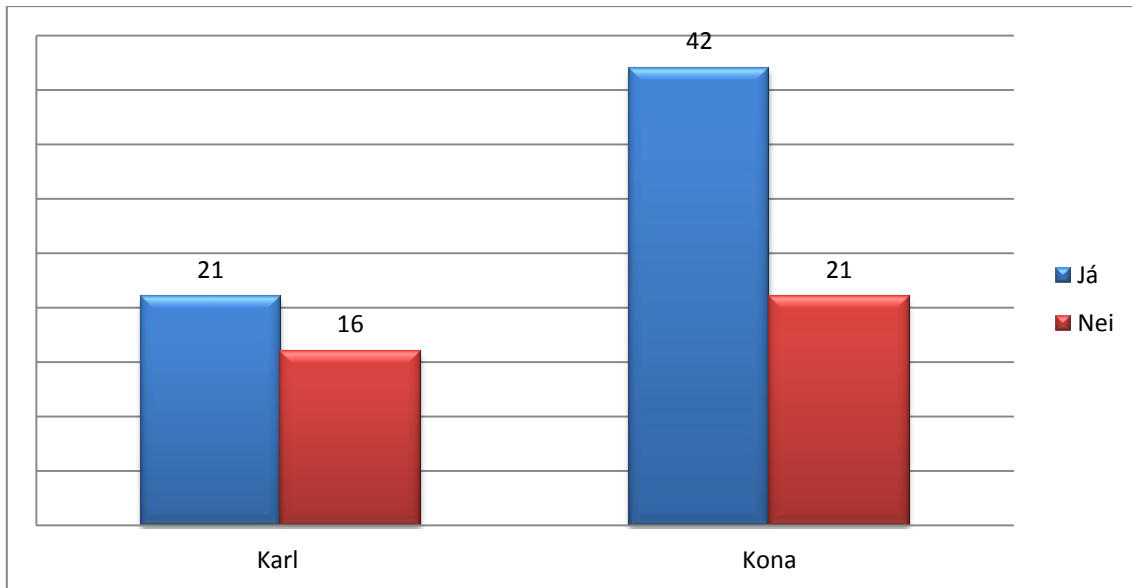


Mynd 26: Þarf að bæta einhvern eftirtalinn þjónustupátt? - 164/80 svör

Þjónustuíbúðir, hvíldarinnlagnir og heilsueflandi hegðun eru þeir þjónustupáttir sem helst mætti bæta að mati svarenda (Mynd 26). Félagsleg heimaþjónusta og dagdvöl koma þar á eftir.

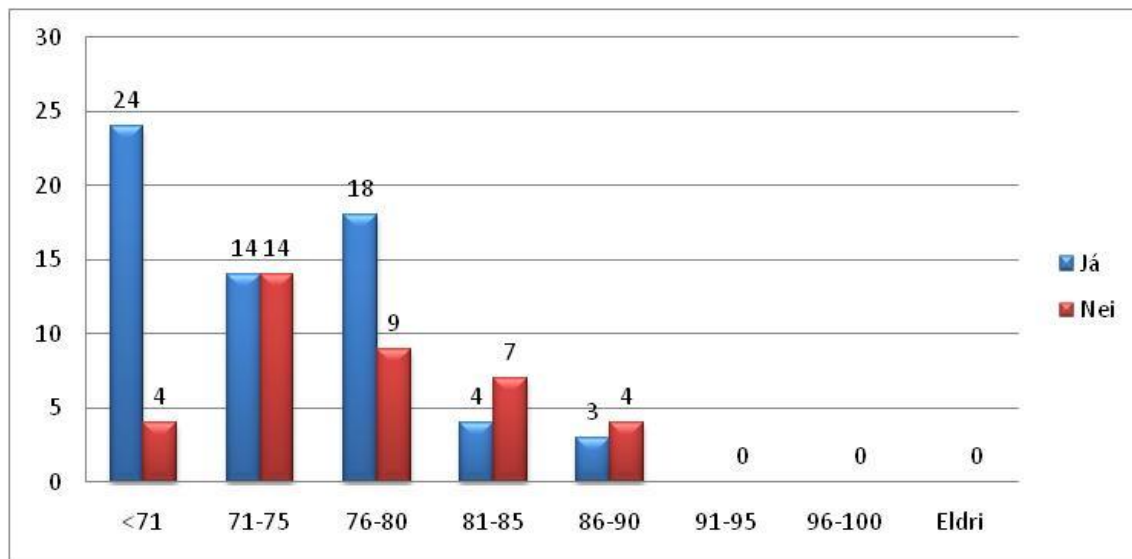
Ákveðið var að brjóta niður svörin yfir hvíldarinnlagnir, dagdvöl og þjónustuíbúðir eftir kyni, aldri og búsetu.

7.7.1 Hvíldarinnlagnir



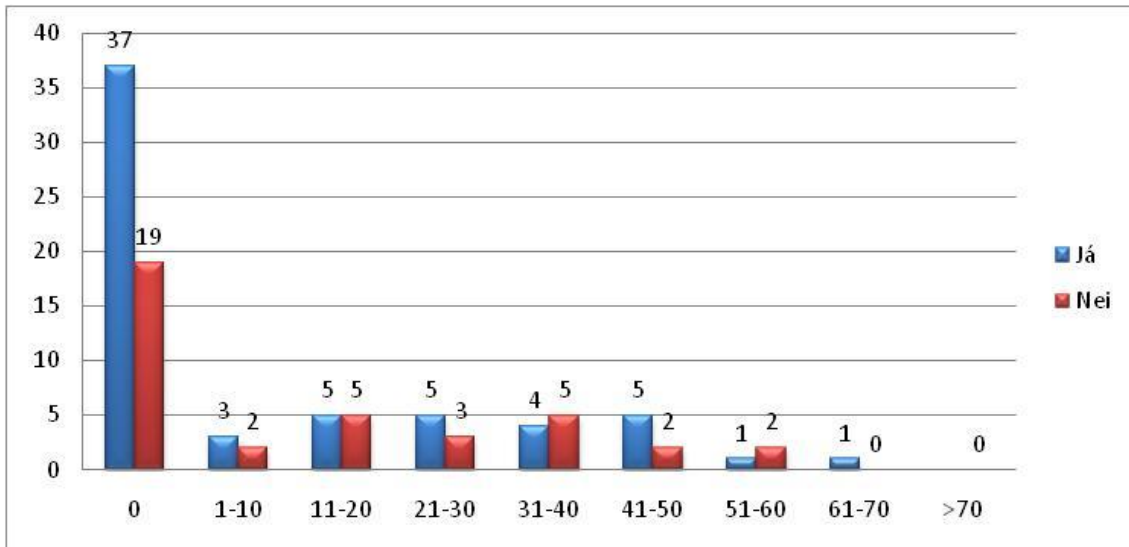
Mynd 27: Hvíldarinnlagnir eftir kynjum - 101 svar

Þessi mynd gefur til kynna að konur séu ákveðnari í því að bæta þurfi hvíldarinnlagnir (Mynd 27).



Mynd 28: Hvíldarinnlagnir eftir aldri - 101 svar

Þá virðast yngri frekar en eldri telja að bæta þurfi hvíldarinnlagnir (Mynd 28).

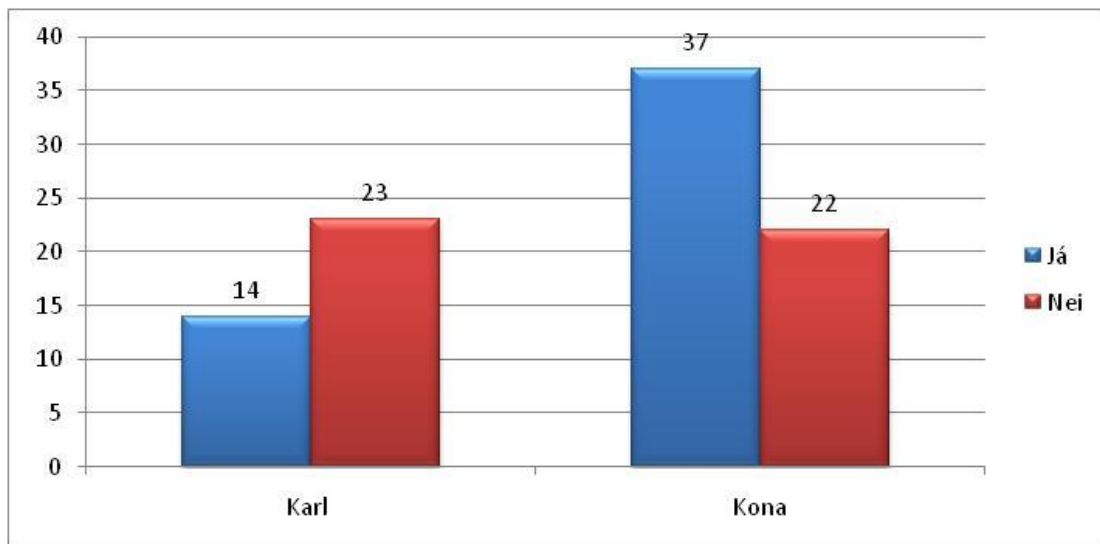


Mynd 29: Hvíldarinnlagnir eftir búsetu - 101 svar

Ennfremur, virðist nálægð við Borgarnes ýta undir þá skoðun að bæta þurfi hvíldarinnlagnir (Mynd 29).

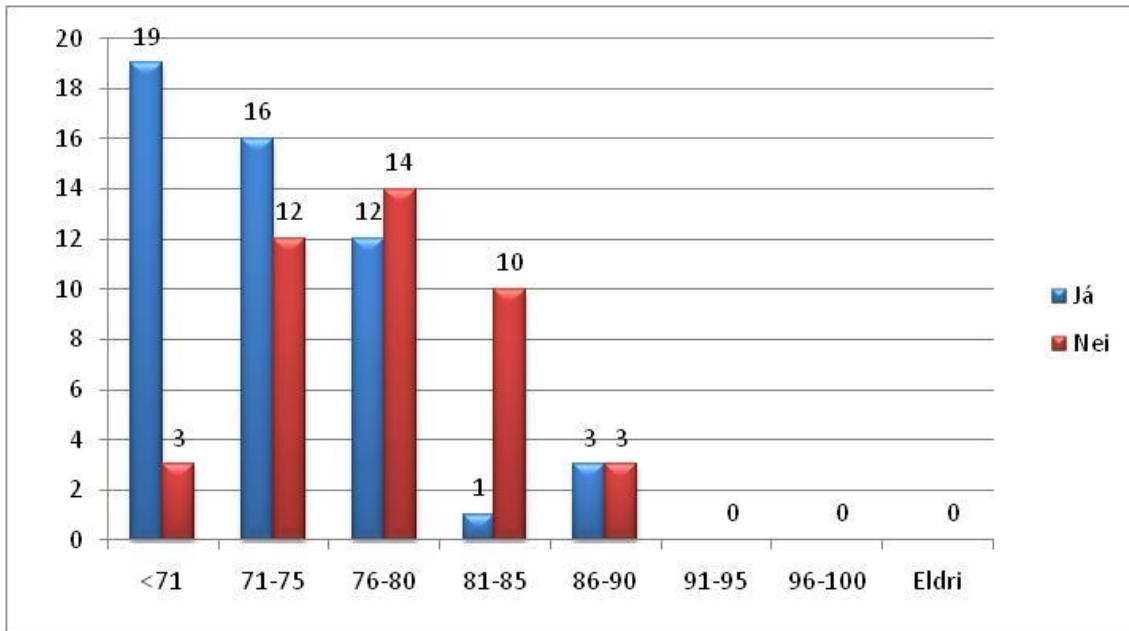
Niðurstaðan tölfræðiþrófs var sú að eingöngu **aldur** hafði áhrif á hvort svarendur vildu bæta hvíldarinnlagnir eða ekki, þannig að yngri svarendur vilja frekar bæta hvíldarinnlagnir. Aðrir þættir höfðu hverfandi áhrif á niðurstöðuna.

7.7.2 Dagdvalir



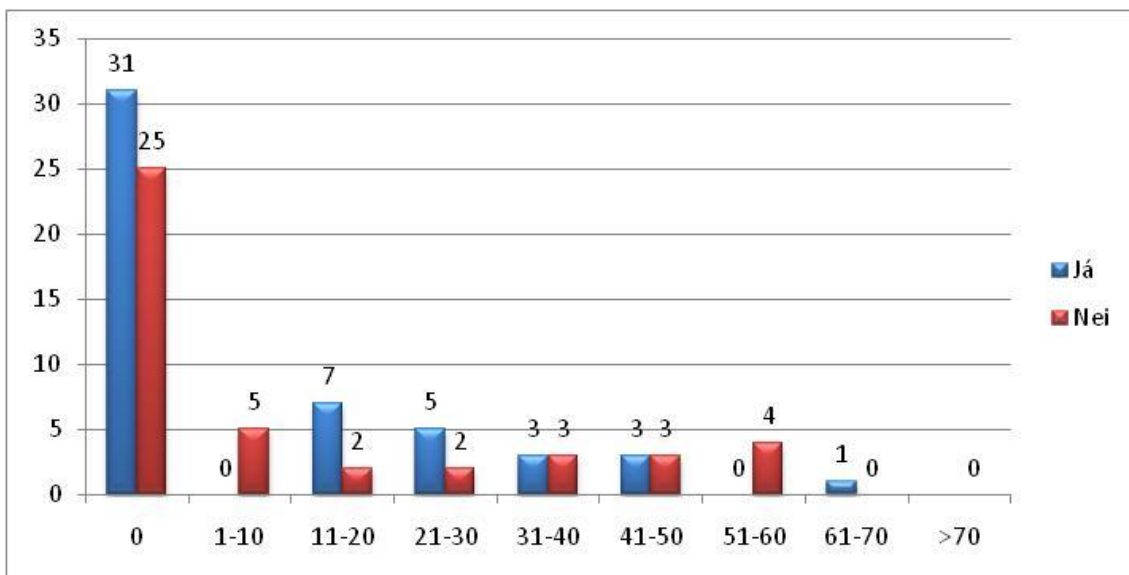
Mynd 30: Dagdvöl eftir kynjum - 96 svör

Þessi mynd gefur til kynna að konur séu ákveðnari í því að bæta þurfi dagdvöl (Mynd 30).



Mynd 31: Dagdvöl eftir aldri - 96 svör

Ennfremur virðast yngri frekar en eldri vilja betri dagdvöl (Mynd 31).

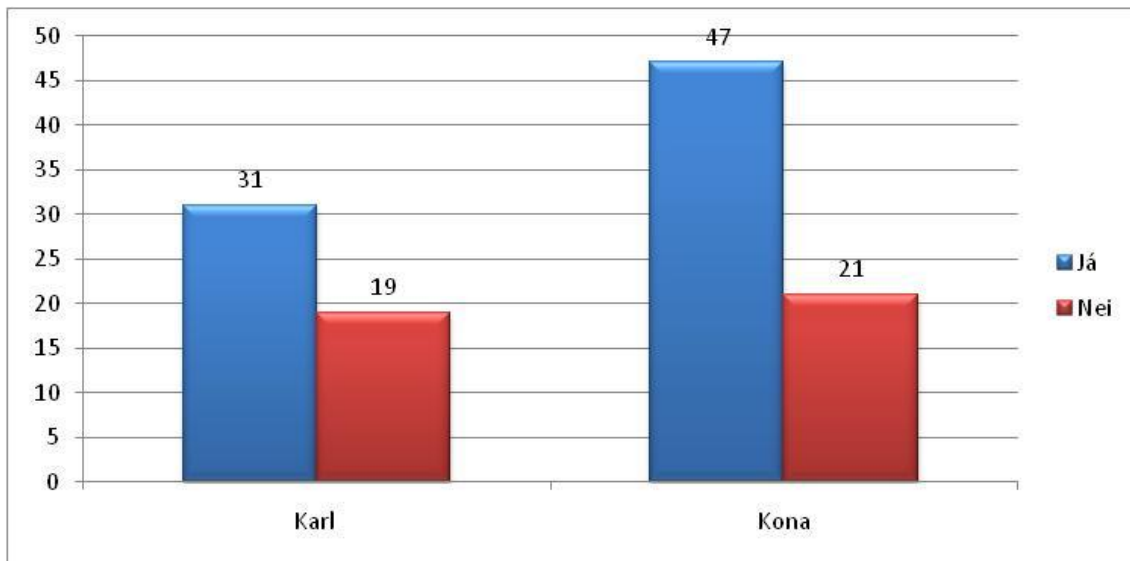


Mynd 32: Dagdvöl eftir búsetu - 96 svör

Svo virðist sem að nálægð við Borgarnes ýti undir þá skoðun að bæta þurfi dagdvöl (Mynd 32).

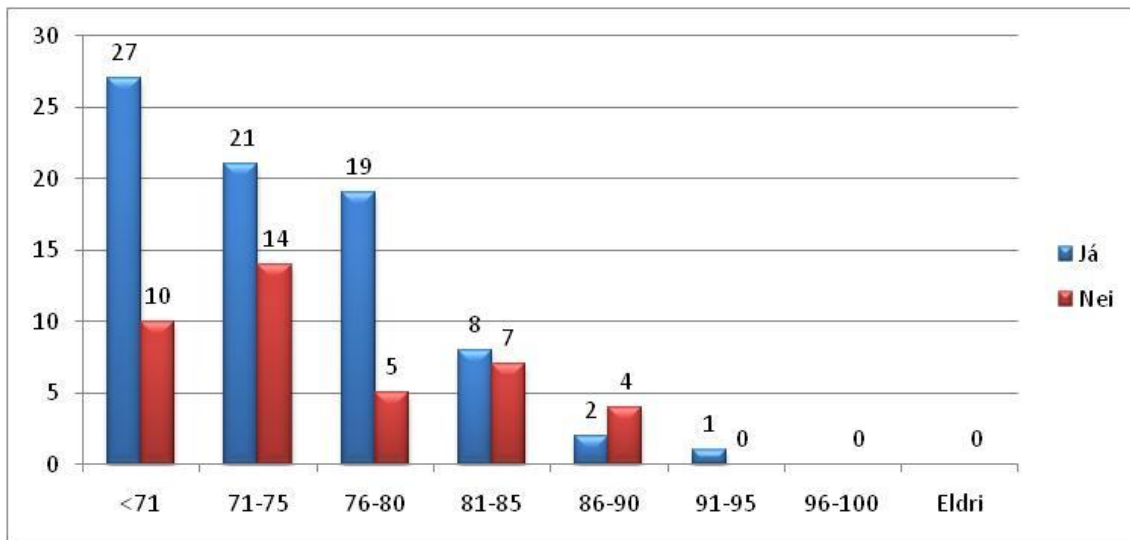
Tölfræðipróf gaf til kynna að **aldur** og **kyn** höfðu áhrif á hvort svarendur vildu bæta dagdvöl eða ekki – þ.e. eldri borgarar í yngri kantinum og konur frekar en karlar vilja bæta dagdvöl. Aðrir þættir höfðu hverfandi áhrif á svörin um bættu dagdvöl.

7.7.3 Þjónustuíbúðir



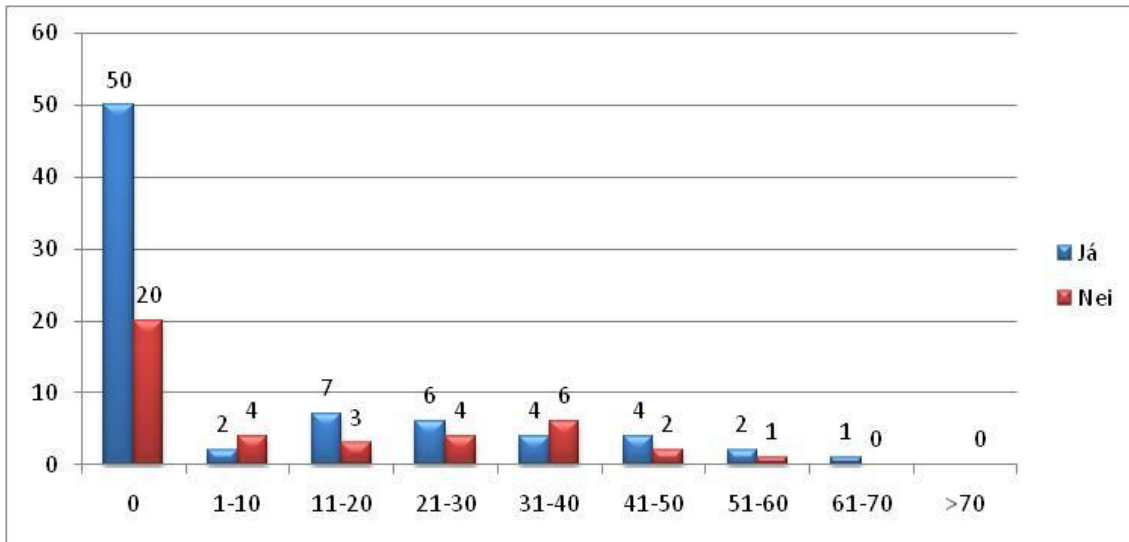
Mynd 33: Þjónustuíbúðir eftir kynjum -118 svör

Þessi mynd gefur til kynna að konur séu ákveðnari í því að bæta þurfi þjónustuíbúðir (Mynd 33).



Mynd 34: Þjónustuíbúðir eftir aldri - 118 svör

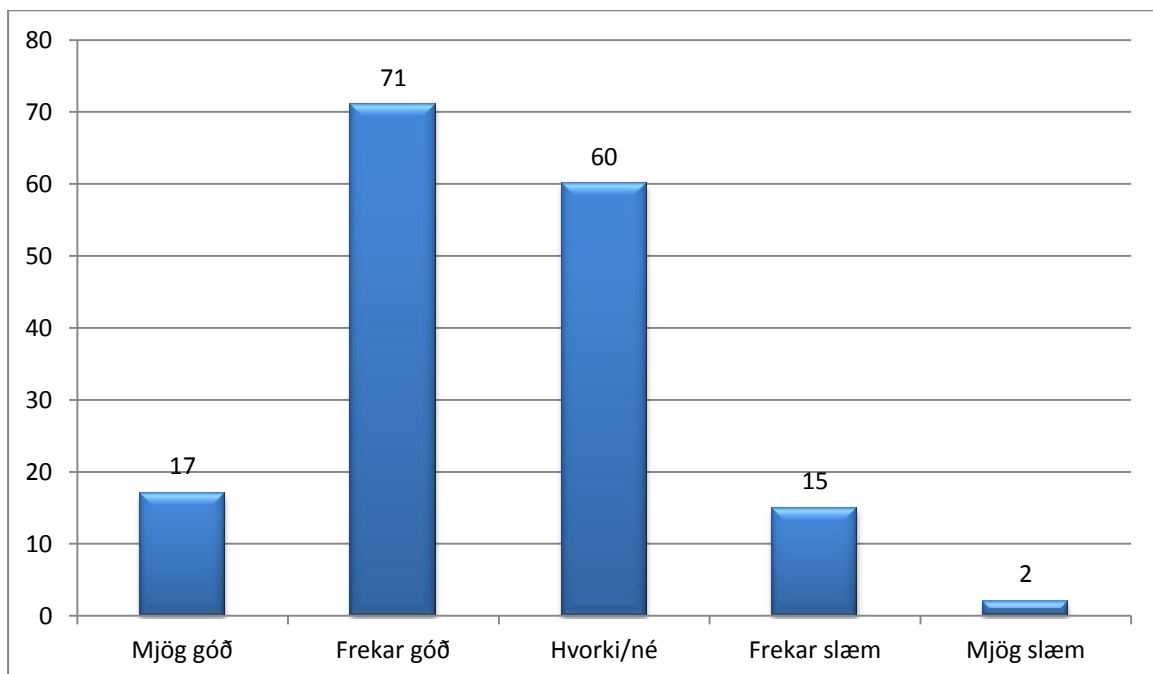
Þá virðast yngri frekar en eldri telja að bæta þurfi þjónustuíbúðir (Mynd 34).



Mynd 35: Þjónustuþbúðir eftir búsetu - 118 svör

Ennfremur virðist nálægð við Borgarnes ýta undir þá skoðun að bæta þurfi þjónustuþbúðir (Mynd 35).

Tölfræðipróf kvað á um að **engin þjónusta** og **aldur** höfðu áhrif á hvort svarendur vildu bæta þjónustuþbúðir eða ekki: Yngri hluti eldri borgara sem þiggja enga utanaðkomandi þjónustu vill bæta þjónustuþbúðir. Aðrir þættir höfðu hverfandi áhrif á niðurstöðuna.



Mynd 36: Hvert er álit þitt á þjónustu við aldraða í þínu byggðarlagi?
- 165 svör

Að lokum skal þess getið að íbúakönnun var framkvæmd á meðal Vestlendinga á árinu 2010. Þar voru þátttakendur spurðir út í álit þeirra á nokkrum fyrirfram völdum búsetuskilyrðum. Þjónusta við aldraða var eitt af þeim. Allir íbúar 18 ára og eldri voru spurðir í þessari könnun. 165 svör bárust á

svæði sem samsvarar þjónustusvæði DAB. Samkvæmt því svaraði um helmingur því til að þjónustan væri mjög eða frekar góð. Þá var ánægjan meiri með þjónustuna á Snæfellsnesi og Akranesi en á þjónustusvæði DAB en nokkuð minni í Dölnum. Þátttakendur eldri en 67 ára voru mjög fáir (12), þannig að svörunin gefur frekar vísbendingu um hvað aðstandendum finnst um málið.

8 Viðauki

Símakönnun - spurningalisti

Bakgrunnsupplýsingar:

- 1) Kyn
- 2) Aldur
- 3) Fjarlægð heimilis frá Borgarnesi mælt í km eða tíma
- 4) Búsetuform
 - Með maka
 - Ein/einn
 - Með fjölskyldu/vinum
 - Annað
- 5) Tegund húsnæðis
 - Í þjónustuíbúð
 - Á DAB
 - Í almennu húsnæði (ekki þjónustuíbúð)

Almennar spurningar:

- 6) Hefur þú áhyggjur af einhverjum þessara þátta í ellinni?
 - Félagslegri einangrun
 - Fjárskorti
 - Heilsumissi
 - Öryggisleysi
 - Öðru ? _____
- 7) a) Færð þú reglulega aðstoð frá aðilum utan heimilisins? b) Hversu oft í mánuði?
 - Heimilishjálp /félagsleg heimaþjónusta -
 - Heimahjúkrun -
 - DAB -
 - Akstursþjónusta -
 - Vinum og/eða vandamönnum -
- 8) Telur þú þá aðstoð sem þú færð nægjanlega (miðað við þínar þarfir)?
Ef ekki, hvað þyrfti að auka / bæta við
 - Heimilishjálp/félagsleg heimaþjónusta
 - Heimahjúkrun
 - DAB
 - Akstursþjónustu

9) Getur þú haft áhrif á þá aðstoð sem þú færð?

- Mjög mikil
- Frekar mikil
- Frekar lítil
- Mjög lítil

10) Hversu mikil áhrif vilt þú hafa á þá aðstoð sem þú færð? (hvaða fullyrðing á best við)

- Ég vil taka sem flestar ákvarðanir sjálf/ur
- Ég vil geta haft áhrif á þá aðstoð sem ég fæ
- Ég treysti fagaðilum best til að skipuleggja þá (utanaðkomandi) aðstoð sem ég þarf

11) Er líklegt að þú myndir nýta aukna heimaþjónustu gegn greiðslu ?

- Mjög líklegt
- Frekar líklegt
- Frekar ólíklegt
- Mjög ólíklegt

12) Myndir þú vilja þiggja aðstoð frá eftirtöldum aðilum?

- Heimilishjálp /félagsleg heimaþjónusta Já [] / nei []
- Heimaþjónusta Já [] / nei []
- DAB Já [] / nei []
- Vinum og/eða vandamönnum Já [] / nei []
- Öllum Já [] / nei []
- Engum Já [] / nei []

13) Þarf að bæta einhvern eftirtalinn þjónustupátt?

- Akstursþjónusta Já [] / nei []
- Heimilishjálp Já [] / nei []
- Félagslegri heimaþjónusta Já [] / nei []
- Stuðning við heilsueflandi hegðun Já [] / nei []
- Félagsstarf aldraðra Já [] / nei []
- Heimaþjónusta Já [] / nei []
- Dagdvöl Já [] / nei []
- Hvíldarinnlagnir Já [] / nei []
- Þjónustuíbúðir Já [] / nei []
- Annað Já [] / nei []

Breyttir tímar – möguleikar varðandi samþættingu á þjónustu við aldraða.

40 ára afmælishátíð Dvalarheimilis aldraðra í Borgarnesi.

Afmælishátíð Dvalarheimilis aldraðra í Borgarnesi, haldinn laugardaginn 29. janúar 2011 í Hjálmakletti, mennta og menningarhúsi Borgarbyggðar.

Dagskrá:

- kl.11:00 Setning íbúafundar um möguleika í samþættingu í þjónustu við aldraða á starfssvæði Dvalarheimilis aldraðra í Borgarnesi sem spannar Borgarbyggð, Eyja- og Miklaholtshrepp og Skorradalshrepp. Magnús B. Jónsson, formaður stjórnar DAB setur fundinn. **Fundurinn er öllum opinn, viljum við hvetja sem allra flesta til að mæta, óháð aldri og búsetu, kynnum okkur stöðuna eins og hún er núna og höfum áhrif á það hvernig hún mögulega getur orðið.**
- kl.11:10 Ávarp velferðarráðherra, Guðbjarts Hannessonar.
- kl.11:25 Hvernig er þjónustan í dag ?
Innlegg frá Borgarbyggð, Heilbrigðisstofnun Vesturlands, Dvalarheimili aldraðra og aðilum sem tengjast og þiggja þjónustu.
- kl.12:10 Hver er reynslan í „tilraunasveitarfélögum“ ?
Kynning frá Heilbrigðisstofnun Suðausturlands. Guðrún Júlía Jónsdóttir kynnir.
- kl.12:25 Heima er best, kynning á hvernig þjónustu fyrirtækið Heima er best bíður á höfuðborgarsvæðinu varðandi aðhlyningu við aldraða. Valbjörk Ösk Óladóttir kynnir.
- kl.12:45 Súpa og brauð fyrir fundarmenn í boði DAB.
- kl.13:10 Umræður í hópum.
- kl.14:15 Uppgjör, ráðstefnustjóri gerir upp daginn og leggur minnispunkta í hendur vinnuhóps sem starfandi er sem „nesti“ í þá umræðu og vinnu sem í gangi er varðandi möguleika í samþættingu á þjónustu við aldraða.
- kl.14:45 Fundarslit
- Fundarstjóri: sr. Elínborg Sturludóttir
Á meðan á fundi stendur verða fyrirtækin Fastus, Eirberg og Öryggismiðstöðin með kynningu á vörum og þjónustu í anddyri Hjálmakletts.
- kl.15:00 **Setning afmælishátíðar í tilefni 40 ára afmælis Dvalarheimilis aldraðra í Borgarnesi, boðið verður upp á kaffi og með því að hætti DAB, auk þess verður boðið upp á tónlistaratriði og ávörp flutt.**
- kl.16:30 Áætluð slit á formlegri dagskrá.

Allir velkomnir !

Úrdráttur úr umræðupunktum málþings

1. Almenn ánægja ríkir með öldrunarþjónustu og gott samstarf milli þjónustuaðila á starfsvæði DAB.
2. Viðhorf gagnvart DAB almennt jákvætt og gott.
3. Mikilvægt að samþætta alla þjónustu sem veitt er undir velferðarsvið eins og stefnt er að á Höfn. Að sama skapi er mikilvægt að loka þjónustulausu 118 daga gatinu sem núna er til staðar á svæðinu og um leið auka almenna þjónustu, fjölga dagvistunarrímum og koma á heilabilunardeild.
4. Mikilvægt að kirkjan komi sterkara inní starfsemi eldri borgarra.
5. Koma á umboðsmanni þjónustuþega sem myndi koma upplýsingum út og taka við umkvörtunum og ábendingum þjónustuþeganna.
6. Mikilvægt að samræma þjónustuframboð milli dreifbýlis og þéttbýlis að fremsta megni. Virkja sem mest fólk og aðstandendur sem býr í nágrenni við aldraða í dreifbýlinu til að auka öryggisfinningu. Mikilvægt að rjúf félagslega einangrun með skipulögðum félagslegum heimsóknnum.
7. Uppbygging þjónustuíbúða ætti að vera sem næst DAB til að auka samlegðaráhrif. Gæti verið tvíþent að bjóða upp á viðbótarþjónustu gegn gjaldi þar sem stór hópur eldri borgara hefur ekki fjárhagslegt svigrúm til að borga fyrir hana.
8. Almenn jákvæðni gangvart aukinni þátttöku sjálfboðaliða að afmörkuðum félagslegum þáttum öldrunarþjónustunnar.
9. Möguleg aðlögum milli heimilis og stofnavistunar gætu verið reglulegar hvíldarinnlagnir.
10. Framtíðarsýn byggir á hugmyndum málþingsins um að byggja upp samþætta einstaklingsmiðaða þjónustu og að umönnunaraðilar sýni skilning og beri virðingu fyrir neytendum þjónustunnar.